

Kōmelele ko An Jinen ak Jemen Ajiri

**Kon Jikin Eo Elap Im Ej Bok
Eddo In Lale Ajiri ak (Child
Protective Services CPS)**



**Office Eo
Elap An Ajiri**

**Ra Eo Ej Bok Eddo Im
Jiban Kejbrok Ajiri
(Division of Children
and Family Services)**

Laajrak In Kobban

Wun in Konono	Peij
Ta Melelein Is Child Protective Services (CPS) Jikin Eo Ej Bok Eddo In Lale Ajiro Ro?	2
Ta Melelein Deñte, Mane, Komman Nana Nan Ajiri Eo Im Kōmakeiki?	2
Ewi Wewen An (CPS) Jikin Eo Ej Bōk Eddo In Ajiri Jela Kon Ña?	3
Jimwe Im Maroñ Ta Ko An (CPS) Jikin In Im Ej Bok Eddo In Ajiri Bwe En Kajitōkin Ajiri Eo Nej?	3
Ñeet Eo Pulijmeen Ej Aikuij Koba Tok Im Bōk Kuninan?.....	4
Ta Melelein “Protective Custody?” Jikin Eo Ej Bod Eddo In Kejbarok Arjiri Ro Jen Jorren?.....	5
Elane Ajiri Eo Nejio Renaj Likiti Ilo Jikin Kejbarok Ewor Ke Men En Enaj Walok Nane?.....	5
Jerbal In Jibañ Ta Ko Rebellok Ñōn Ña Im Baamle Eo Aō?.....	6
Ta Jerbal Eo An Alternative Response System (ARS)? Jikin Eo Juon Im Ej Bar Bojak Ien Otemjej Nan Jiban?	7
Jimwe Im Maroñ Ta Ko Aō Ñe (CPS) Jikin In Im Ej Bok Eddo In Ajiri, Im Ej Kōmman Bwe En Etale Io?.....	8
Jimwe Im Maroñ Ta Ko Aō Elane Ñe Ijjab Erre Ibben (CPS) Jikin Eo Im Ej Bok Eddo In Ajiri Kōn Keij Eo Aō?	9
Ta Melelein Bed Ilo Jikin Ko Ilikin Kabijukinen?	10
Ta Melelein “Dependency?” Makelok Iaan, Lale Ie Make, Bed Iumin Eddo An Bar Juon?.....	11
Jimwe Im Maroñ Ta Ko Aō Einwōt Juōn Jinen Ak Jemen Ñe Rej Dror Ajiri Eo Nejū Bwe En Jokwe Ilikin Mweo Imō Ak Rej Lo Bwe Ej Aikwij Jiban?	11
Jimwe Im Maroñ Ta Ko An Ajiri Eo Nejū?.....	13
Ta Ko In Kar Aikuij Kōmmani?.....	13
Ewi Wewen Eo Im Imaroñ Bar Karooltok Ajiri Eo Nejū Ñōn Ibba?.....	14
Ij Ke Aikuij Aō Lawyer?.....	15
Ewi Wewen Aō Remanlok Im Karoke Ilju Im Jeklaj Eo An Ajiri Eo Nejū?	16
Ebōjrak Ak Ejako Maron Ko An Jinen Im Jamen Ajiro Eo?	17
Ta Eo Juon Armij Emaroñ Kōmmani Elane Ejab Erra Ibben Dri-Jerbal Ro An (CPS) Jikin Lale Ajirio Kon Koon Eo Aer Emoj Kommane?.....	18
Ia Ko Im Juon Armij Emaroñ Bar Ebbōk Melele Ko Jet Rellaplok Ie?.....	18
Kakien Kein Ejelok Kalijeklok Ie.....	19

Ta Melelein Child Protective Services (CPS) Jikin Eo Elap Im Ej Bok Eddo In Lale Ajiri?

Jikin in lale ajiri eo ej juon iaan makitkit in jermal ko an dri jermal ro ilo Ra eo an Jermal in Jibañ Ko Ñõn Ajiri Im Baamle (DCFS) (Children and Family Services) ilo Department eo an Social im Health Services (DSHS). (CPS) Ej an jikin lale ajiri eo eddo in kejbarok ajiri ro jen kakkure im komakeik ir.

Dri jermal ro ilo (CPS) Jikin lale ajiri, rej aikuij etali report ko kin ajiri ro im emoj kalikar ewōr aer ribot in kwalok ke rar mane ir ak komakiek ir.

Ta Melelein (Child Abuse And Neglect) Mane, Dronloke, Ak Komokakeiki Ajiri Eo?

Elõn bar melele ko jet kon (CA/N) mane ajiri eo ak komakeik ajiro eo:

Elane kwoj dõñlokwe ak mane ajiro eo im ewor jorren ibben im kwonaj ba jidrilok eokwe ejjab, lale lajarak in (bilok di, mao, bil, kinej im jorren ko jet) ak jabrewot jorren ko jet im remaron komman an jorren ajiri eo ak jidrilok (dronloke ajiri eo kon kein manman ko, bu iman ajiri eo, im men ko eirlok-wot).

Burone im lamoj nan ajiro eo ba nane ke enana, ie ledrik/ladrik eo ejelok tokjen im jejab yokwe ie komman bwe en ejelok mottan ak jeran, kir ir kon jet et ko rejjab emmon). Jorren ko ilo kabijukinen remaron in bar komman bwe ajiro ro ren nana aer mour.

Jab lale ak Komakeiki ajiri eo ian make, juon men eo im eban boktok emman nan jikin jokwe eo, eban boktok, mona, nuknuk, ak takto/komman ni, im bareinwot komakeik ajiri eo make ian ne ejjab likiti ibben bar juon eo im ej ebok menin kadok ko rekajour im ejelok an jae an ajiri ilo wa eo waan. Ilo jab lale ajiri ro emmon joneir remaron in na ruom kon manman ak kakkure ir.

Babu ibben ajiri eo einowt juon beleiom ak jeram, bijaiki ajiro eo ilo an ejelok



an nuknuk, wiaikake ajiro nan emman ro im rej aikwij kora, im men ko jet rejjab emmon nan ajiri eo.

Ebar wōr wewen ko jet im maroñ watoki bwe rej men in kakkure ajiri im kajoke im jab kejbaroke im, ilo kiej ko kajojo, aikuij etale im lale elañe kar kakkure ak emaroñ wōr jorren ñōn ejmour eo an ajiri eo.

Ewi Wewen An (CPS) Jikin Lale Ajiri Eo Jela Kon Na?

Ear wōr report ñōn (CPS) Jikin lale ajiri, bwe ajiri ro nejim ejjab emmon am lale ir.

Jet armij ro, einwot takto ro, nurse ro, dri kaki ro, dri-jiban ro an kein, takto in kōmelij ro, dri kauno ro, dri kōkkajiriri, jikin dri-lale jikin kalbuj ko an ajiri, dri jermal in Jikin jiban eo lep, dri jermal in Jikin kalbuj eo an drito, dri

“

Juon armij eo ej lelok juon report ñōn (CPS) jikin lale ajiri emaroñ kajitok bwe en itino etan etan.

”

lale dri mij ro, im ritto ro rej jokwe iben ajiri ro rekijon mane ir im komakeik ie ekkar kakien ko rej aikwij in kwalok jabrewot men ko rej loe im rejab emmon ibben ajiri ro kaine an mane ir im komakaik ir dronte ir, nan (CPS) jikin lale ajiri ro (RCW 26.44.030).

Armij ro jet im rej tomak bwe ewor en ej kakkure akkomakeiki im kajoke ie im jab kejbaroke juon ajiri remaroñ reporte lok jen mol in burueir ñōn (CPS) Jikin lale ajiri ak pulijmeen. Jab mol in report lok ilo am lomnak in mon ak kakkure ej juon wewen rube kien ak lo notaam ilo wewein ko redrik ilo court ekkan nan (RCW 26.44.060(4)). Ro rej dri report ekkar ñōn kakien rej aikuij lilok report ko air iloan 48 awa jen ien eo rar jino jela kake jorren ko

an ajiri e oak emaronin in CA/N melelein deñte, mane, komman nana nan ajiri eo im Kōmakeiki.

Juon armij eo ej lelok juon report ñōn ñōn (CPS) jikin lale ajiri eo emaroñ kajitok bwe en jab walok etan.

Jimwe Im Maroñ Ta Ko An Ñōn (CPS) Jikin Lale Ajiri Ñōn Kajitokin Ajir Eo Neju?

Kakien eo ej kōmelim an ñōn (CPS) jikin lale ajiri etale report ko kin lōmnak

ko ke ewōr en ej kakkure ajiri ak kejoole im jab kejbaroke. N̄ōn an kōmmāne juon jermal in etale ebolemen, dri jermal in (CPS) jikin lale ajiri enaj kōnan kennan ibbam im iben ajiri eo nejim, kab bareinwot iben armij ro jet emaroñ wor melele ko reaurok ibeir. Ewōr an (CPS) jikin lale ajiri jimwe im maroñ kajitokini ajiri eo nejim mokta jen an kennanik yok im ejjab aikuuj melim eo am. Remaroñ kajitokini ajiri ro ilo jikin jikul, ilo jikin kōkkajiriri, mweo imōn, ak ilo jabdrewot jikin eo emman im kwon n̄ōn ajiri eo.

Elañe (CPS) Jikin lale ajiri ear kajitokini ajiri eo nejim, naaj kōjelaik yok ilo ien eo emōkajitata.

(CPS) Jikin lale ajiri im pulijmeen ewor aer maroñ pijaiki ajiri eo ñe aikuuj n̄ōn kwalok ilo pepa kin jekjekin im wewen enbwinin ajiri eo.

Elikin juon etale eo im ekoba juon etale kin emman im kajur ko an baamle eo im kauatata ko n̄ōn ajiri ro, social worker eo emaroñ wonmanlok wot im iwoj n̄ōn mweo imōm im kennan kin jabdrewot birablem ko am iben ajiri eo nejim im jibañ ta ko ewor n̄ōn jibañ yok kōmman bwe en emman lok aolep men n̄ōn kwe im baamle eo am.

Ñeet Eo Pulijmeen Renaj Koba Lok Im Bok Kwonaer?

Juon report eo ej kwalok kon kakkure ajiri/kejoole im jab kejbaroke ej aikwij in etal n̄ōn n̄ōn (CPS) ne ejjab Pulimeen ro. Pulijmeen ro rej aikuuj kojelaik lok (CPS) Jikin lale ajiri kin aolep report ko rej loi. Dri jermal ro an (CPS) jikin lale ajiri rej aikuuj kennanik lok pulijmeen kin aolep report ko rej kwalok ke ewor en ear mij, jorren enbwinin, kakkure ajiri ak rubrub kien ko jet.

Pulijmeen ro reamaroñ koba tok ñe aikuuj dror ajiri eo ilo juon jikin ak iben juon n̄ōn kejbaroke. Maroñ bar kajitok iben pulijmeen bwe ren jibañ ñe dri jermal in (CPS) jikin lale ajiri eo ñe ewor unin inebata kin jokane im inemman eo an.

Meñe dri jermal in (CPS) jikin eo ej lale ajiri im pulijmeen rej jermal iben dron,

“
**Jemaron
in kirtok
Pulijmeen
elane jej aikuuj
in likiti ajiri ilo
mon kalibuj ak
jikin takto ko.**

”

remaroñ kōmman air make etale. Pulijmeen ro rej kōmman etale kin rubrub kien, im (CPS) jikin lale ajiri eo ej kōmman etale ko kin baamle. Jokdron ne jorren ko rellap rejanin boklok ilo court, (CPS) jikin lale ajiro enaj bed ilo an bok eddo im bok kwonan im etale jorrein kein.

Ta Melelein Jikin Ko Jikin Kejbarok Ko?

Ñe juon wewen kautata ej jino walok tok, im ej alikar bwe ajiri eo ej bed ilo ial in kautata ñōn jorren, ak emoj im elab kar kakkure ak kejoole im jab kejbaroke, juon pulijmeen emaroñ dror ajiri eo ilo “protective custody” ak “bed ilo kejbarok” ilo bar juon jikin ak iben bar juon armij ñōn kejbaroke en jab lōñ lok jen 72 awa (ejjab koba Jadede ko, Jabot ko, im holidayko). Kejbarok eo an ajiri eo enaj juen etal ñōn (CPS) jikin lale ajiri im enaj dror ajiri eo bwe en jokwe iben juon nukin ak ilo juon imon foster im ewor an license.



Juon ien roñjake ilo court ej aikuij kōmman iloan 72 awa ko (jab koba Jadede ko, Jabot ko, im holiday ko) jen ien eo kar dror ajiri eo iben bar juon ak ilo juon jikin kejbarok.

Ta Ej Walok Ñe Rej Dror Ajiri Eo Neju Ilo Protective Custody Ak Bed Ilo Kejbarok An Bar Juon?

Ñe rej dror ajiri eo nejim ilo protective custody ak kejbarok an bar juon armij ak juon jikin, naaj kōjelaik yok ilo jeje ilo ien eo emokajtata. Enaj iwoj juon form im ej kennanik yok ñeet im etke kar dror ajiri eo nejim ilo protective custody. Naj bareinwot lewaj etan im nomba in telephone eo an dri jermal in (CPS) jikin lale ajiri eo im/ak office eo komaroñ bok melele ko jet ie. Naj kōjelaik yok kin ñeet im ia eo ien roñjake eo kin jikin jokwe im kejbarok eo enaj kōmman im wewen komaroñ bók juon am lawyer im court enaj jītōñe.

Ilo ien Roñjake eo kin Jikin Jokwe im Kejbarok (Shelter Care Hearing), ej juon ien ebellok ñōn am ba ñōn court etke ajiri eo nejim ejjab aikuij driwojlok jen mweo imōm. Elañe judge eo ak commissioner eo ej erre ibbam, enaj bar rool waj ajiri eo nejim.

Elañe ien roñjake eo am ej kōmman imaan juo court commissioner, ewor am jimwe im maroñ lelok jemlok eo an court commission eo ñōn juon judge in superior court bwe en etale. Ñōn an maroñ kōmman etale in, kwoj aikuij file e juon motion ñōn kajimwe iben court iloan 10 ran jen ran eo court commission eo ear kōmmane jemlok eo an.

DCFS Ra eo juon elap an ajiri, emaroñ komman an bebe bwe ejjab aikuij etal ñōn court jekdon ñe elikin an pulijmeen boke im dreore ilo jikin ko re kejbarok ajiro ro. Ilo kain keij rot in, remaroñ kajitok ibam bwe kwon likit eltan beim juon kon kin likiti ilo bar juon jikin jokwe im ej jen kelet eo am make ñōn kōjerbale ilo tore in mae ien ewor mejlan abañ ak birablem eo. Ak ajiri eo (ro) nejim (r)emaroñ bar rool waj ñōn yok ñe ewor jibañ ko ilmweo imōm.

Etke Ewor Jerbal In Jibañ Ñōn Ña Im Baamle Eo Aō?

DCFS Ro eo elap im ej bok eddo in ejmour, ej letok elōñ kain jermal in jibañ ko ñōn jelmae abañ ak birablem ko. Jet iaan jermal in jibañ kein rej kajju tok jen DSHS, im jet rej jen jukjuk im bed eo ilo town eo. Jerbal in jibañ ko jen ñōn (CPS) jikin lale ajiri ejelok wōnair im ejjab bedbed ioon joñan am jeen ak wōneem. Ijoke, elañe rej lelok etan baamle eo am ñōn bar juon agency im ewōr wōneen, komaroñ naj aikuij kōllaiki wōnen eo. Jerbal in jibañ ko ilikin-imon- jokwe eo einwot foster care ejelok jeen kwonaj aikuij kōllaiki.

Errein jet iaan jermal in jibañ ko dri jermal in (CPS) jikin lale ajiri eo emaroñ jibañ baamle eo am bukoti: (Eban aolepen men kein renaj wor ilo aolep jikin.)

- Jikin Jokwe/nuknuk/jidrik jeen in jibañ
- Jibañ kin kein takto/takto/kōmman ñi
- Jibañ ko ñōn Jikin Jokwe

“

Jermal in jibañ ko an (CPS) jikin lale ajiri ro ejelok wōnair im ejjab bedbed ilo jeta woneom.

”

- Jikin kōkkajiriri
- Jikin jibañ kabbokjerbal
- Class in katak kilen lale ajiri
- Jibañ kin baamle planning
- Ial in itoitak
- Jibañ kin nañinmij in kōmelij
- Counseling an baamle im dri belele
- Jikin ebbok mōñā
- Jibañ kin lawyer
- Birokraam in jibañ ro ewor air birablem kin kojerbal uno ko rekajur im dren in kadōk
- Jibañ jen volunteer ro: jibañ jinen ak jemen, Jinen im Jemen IloIttino (Parents Anonymous)
- Birokraam ñōn ro Ewor air birablem in manman ak kakkure dron iloan baamle/manman, kamijak, koman menin kamijak bamile im ajiri ro

Ta melelein Alternative Response System (ARS), Jikin ko Ikin Rej Jerbal ibben Jikin Lale Ajiri Kon Keij Ko Redrik?

Ilo State eo an Washington, rej etali report ko an (CPS) jikin lale ajiri ilo air kojerbal model eo etan Risk Assessment. Elañe melele ko lilok ñōn dri jerbal eo ej ebbōk melele rej kwalok bwe edrik joñan kauatata eo ñōn ajiri eo nejim, case eo am enaj etal ñōn juon agency ilikin ñōn jikin lale ajiri im ejcontract iben (CPS) jikin lale ajiri ñōn lelok jerbal in jibañ ko ñōn jibañ yok kalók juon worwor in bobrae ej kabool yok im ajiri eo nejim im enaj kejbarok ajiri eo nejim aolep ien im lewaj kainemman im jibañ ko jet ñōn yok.

Bok konaam iben ARS jikin ko jet ilikin jikin lale ajiri eo, ej jen am make konan im kelet, Ijoke, jikin jibañ kein ekkā air maroñ jibañ yok bōk kein

jibañ ko renaj jibañ yok im ajiri ro nejim bwe komin mōnōnō im emman kōjeemi. Kimijtomak bwe, elañe ewor kain jibañ ko kwoj aikuiji ilo town eo am, koban bed iumin lajorak eo an (CPS) dri-lale ajiri eo.

Ta Jimwe Im Maroñ Ko Aō Ñe jikin lale ajiro eo Ej Etale Ña?

Jabdrewōt ien ej dedelok an department eo etale report in kakkure ajiri ak kejoole ekkar nan kakien ko iumin 26.44 RCW, department eo ej aikuij kōjelaik armij eo (ro) rar komman jorren kin report eo im ta ko kar loi ilo jermal in etale eo. Kōjelā in ej kōmman ilo certified mail ñōn address eo an armij eo im jela kake eliktata.

Ewor jilu jemlok ko im maroñ kōmmani. Melele ko ewor kamoolier im dri etale eo ear loi rebwe ñōn tomak bwe elab wot an alikar jen jab alikar, bwe kakkure eo im kejoole im jab kejbarok eo kinaaklok kake remool im kar kōmmani. Melele ko ejelok kamoolier im dri etale eo ear lo bwe elab wot an alikar jen an jab alikar bwe kakkure eo im kejoole im jab kejbarok eo kinaaklok kake ejjab mol im ear jab kōmman. Ejelok jemlok en maroñ tobare (inconclusive means) melemen bwe dri etale eo ear jab maroñ tobar juon bebe ak jemlok elañe kakkure eo ak kejoole im jab kejbarok emol ear walok ke jaab.

Ñe etam ej bed ilo juon report einwot juon eo im konono kake ilo report in kakkure ajiri ak kejoole im jab kejbarok ajiri, ewor am jimwe im maroñ kajitok bwe en wor etale ñōn jemlok in. Iloan roñoul ran elikin am loe kōjela eo ilo jeje jen department eo komaroñ kajitok bwe department eo en etale jemlok eo. Kajitok eo ej aikuij komman ilo jeje. Elañe kajitok eo am ñōn etale ejjab kōmman illoan ien eo aikuij kōmman ie, koban maroñ jumae jemlok eo, im enaj ejelok am jimwe im maroñ ñōn juon ien roñjake ak juon etale jen court kake jemlok eo.

Ilo ien eo ej loe kajitok eo ilo jeje ñōn etale, department eo enaj etale im, ñe ekkar, ukōte jemlok eo. Dri jermal ro in rej Regional management ej air eddo

kommane etale eo. Ilo ien eo ededelok etale eo, department eo enaj kōjelaik yok ilo jeje kin bebe ak jemlok eo an agency eo. Naaj jilkinlok kōjela eo ilo certified mail ñōn address eo am eliktata im kar jela kake.

Elañe, elikin etale eo an agency eo, rej lo bwe ej mol wot report eo, komaroñ kajitok juon ien roñjake ñōn jumae jemlok eo. Kajitok eo ñōn juon ien roñjake ej aikuijfile iloaan jilñuul ran jen ran eo kar loe kōjela eo bwe agencyeo enaj etale jemlok eo. Elañe kajitok eo am ñōn ien roñjake ejjab kōmman iloaan ien eo aikuij kōmmane ie, koban bar maroñ jumae jemlok eo, im eban wor am jimwe im maroñ ñōn an agency eo bar etale ak ñōn juon ien roñjake ak ñōn juon etale jen court kake jemlok eo.

Ta Jimwe Im Maroñ Ko Aō Elañe Ijjab Erre Ilo Wewen An (CPS) ak jikin lale ajiri Jerbale Case Eo Aō?

Inebata eo elabtata ñōn (CPS) jikin lale ajiri ej ñōn an bo buruen bwe aolep armij ro ewor lok air jermal iben agency eo rej aikuij kōmman ñōn ir ilo ejelok kalijeklok im ilo kautiej. Kin menin, ewor juon amem Kien im Wewen Ko Ñōn Loori Ikijien Complaint Ko An Armij Ro (Citizen Complaint Policy and Procedure) im juon book im ej kwalok kin kilen im wewen kōmman bwe kajitok im abnōnō ko an armij ren jembali ilo juon wewen emelak, jok-kin wot juon, im jab rumij. Inebata ko kin wewen kar jerbale case eo am remaroñ itok jen kwe make, jen ajiri eo nejim, jen juon ilo baamle eo am, juon dri jermal etijemlok ilo town eo am, ak jabdrewot ro ewor air melele kin ta eo ear walok.

Ñe ewor am abnōnō ak complaint ak inebata kin wewen an (CPS) jikin lale ajiri kar jerbale ak wewen ej jerbale case eo am, kwoj aikuij kwalok inebata eo am ñōn social worker eo am im kar lewaj bwe en jermal ibbam. Elañe wewen in ejjab kōmadmode birablem eo komaroñ kajju kebaak ak kir lok supervisor eo an worker eo. Elañe supervisor eo ejjab maroñ kōmadmōde birablem eo, komaroñ kebaak ak kir lok Area Administrator eo im ñe emoj, Regional

Administrator eo. Komaroñ kebaak ak kir lok Office eo an Constituent Relations ilo 1-800-723-4831 jabdrewot ien ñõn kabbok jibañ bukõt mejlan birablem eo.

Jabdrewot armij remaroñ bar bóklok abnõnõ ko ñõn Office eo an Ombudsman eo an Baamle im Ajiri (Office of the Family and Children Ombudsman) ilo 1-800-571-7321 eo im ej juon agency ejenolok jen DSHS im ewor an maroñ in etale jabdrewot inebata kake kómman ko an Office eo an Ajiri im armij in State eo an Washington rej bókmaantak. Ombudsman eo ekkã an kõnan bwe armij ren mokta kójerbal kilen kómadmõd abnõnõ ko iloan office eo mokta jen kadreloñe tok office eo an ilo case eo.

Ta In Drove BweEn Bed Ilikin-Mweo Imõn?

Ekkã air jab kómakit ajiri ro rej report kake ir ñõn (CPS) jikin lale ajiri jen imoko imweir. Rej kõnan bók ajiri ro jen iben jineir im jemeir wõt ñe aikuij kejbaroke ir jen jorren ak an wonmanlok wot air kakkure ak kejuol im jab kejbarok ir.

Ekkã air drore juon ajiri iben juon nukin eo emman im ekkar bwe en bed im jokwe iben. Elañe ejelok nukin en ekkar im emman, naj drore ajiri eo ilo juon imon jokwe in foster im ewor an license. Jinen im jemen ilo imon foster eo rej kejbarok im lale ajiri ro jen ran ñõn ran im rej kóllaiki lok ir aolep allõn ñõn jibañ ir kóllaik wõnen ko ñõn lale ajiri eo. Social worker eo kar jitõñe bwe en lale case eo ej e eo ej tel ajiri eo im jinen im jemen ilo imon foster eo towan wot an ajiri eo bed ijin kar drore bwe en bed im jokwe ie.

Jet ajiri elikkun lab birablem ko air rejjab maroñ jokwe iben baamle ko. Ajiri rein remaroñ dror ir ilo juon imon jokwe an jet jar in armij ak group ak ilo juon imon takto. Kain jikin kein emman lok kein jermal ko

“

**Jet ajiri elik-
kun lab bi-
rablem ko air
rejjab maroñ
jokwe iben
baamle ko.**

”

air ñōn lale juon ajiri eo elab an nana mantin ak juon eo ewor an birablem in kōmelij ak kalmenlokjen.

Ta In “Dependency” Ak “Aikuij Juon Dri Bōk Eddoin?”

Ilo case ko rellab, department eo ak jabdrewot armij remaroñ file e juon petition iben court im ba bwe ajiri eo:

- kar joloke ak kōmakekok iaan;
- rej kakkure ak kejoole im jab kejbaroke;
- ejelok jinen ak jemen, dri bōk eddo in, ak juon en ej bed im jokwe iben im ewor an maroñ lale im kejbaroke ajiri eo.

Court enaj kōmman juon ien roñjake ñōn lale ñe ewōr juon iaan wun kein ñōn dependency ak aikuij wor juon dri bōk eddoin. Court enaj bar lale elañe ajiri eo ej aikuij bed ilo mweo imōn make ke ak drore ilo juon imōn jokwe

ilikin mweo imōn, im wōn eo enaj tel im lale ajiri eo ilo tōre in court ej jerbale case in. Etan order in an court im ej ñōn jidrik wot ien (temporary order) ej “dependency” ak “aikuij juon eo ej bōk eddoin”.



Ien roñjake etale ko kin dependency rej kōmman aolep jiljiljino allōñ ñōn lale emman ke an wonmanlok plan eo an court ñōn bar kakobaiki baamle eo im lale elañe court ej aikuij wonmanlok wot im bed ilo case in.

Ta Jimwe Im Maroñ Ko Aō Einwōt Juon Jinen Ak Jemen Ñe Rej Dror Ajiri Eo Neju Ilikin Mweo Imōn Ak Rej Lo Bwe Aikij Juon Eo Ej Bōk Eddoin Ak Dependency?

Ebar wor jet an jinen im jemen jimwe im maroñ ijellokin ñe court ej order im kōmman oktak.

Ñe rej dror ajiri eo nejim ilo protective custody, ewor am jimwe im maroñ bwe ren kōjelaik yok ilo juon ien emokaj im bwe ren kennanik yok kin unin dror ajiri eo ilo bar juon jikin jokwe.

Elañe ajiri eo nejim ej bed ilo juon bar jikin jokwe ilikin-mweo- imōn (foster care, group home, ak juon jikin takto), ewor am jimwe im maroñ in lolok ajiri eo, ijellokin ñe court ej order im kōmman oktak. Order eo an court ekka an naj kalikar ewi emakijkij in im ia in ien lolok kein renaj kōmman ie.

Komaroñ aolep ien kajitokin jabdrewot jemlok im rej kōmman ien lolok ak kajejtokjen jimwe im maroñ in lolok ko.

(CPS) Jikin lale ajiri enaj kōmman jabdrewot wewen ko ilo maroñ eo an ñōn kennanik yok kin wewen ejmour eo an ajiri eo nejim im an eddōklok, bed ilo jikul, im mwilin ak mantin. Bwe wewen in en maroñ kōmman, kwoj aikuij kōjelaik (CPS) jikin lale ajiri worker eo am kin ia ko kwoj jokwe ie.

Ewor am jimwe im maroñ jela ta ko aikuiji ñōn an ajiri eo nejim maroñ jebilaak ñōn mweo imōn elikin drore ilo juon bar imon jokwe ilikin-mweo- imōn.

Ewor am jimwe im maroñ bwe ren kebaake yok jabdrewot ien juon oktak ej iton kōmman ilo case plan eo im ejelet kwe ak ajiri eo.

Ewor am jimwe im maroñ ebbōk jibañ im/ak counsel ikijien birablem k aikuij lo mejlair.

Ewor am jimwe im maroñ bwe en iwoj kōjela ko mokta jen, im ñōn bed ilo, jabdrewot ien roñjake ko ilo court ikijien ajiri eo nejim ak ko rejelet jimwe im maroñ ko am einwot juon jinen ak jemen (ijellokin ñe court ej kōmman emakit ikijien wewen ko reidiñ ak emergency).

Ewor am jimwe im maroñ kajitok juon ien roñjake kin jikin jokwe ak shelter care ñe kwoj jab maroñ, kin wun ko remman, bed ilo ien roñjake eo 72 awa aetokan.

Ewor am jimwe im maroñ bwe en wor jemlok ñōn ien roñjake ko kajojo bed-bed wot ioon kein kamool ko jaakimantak ilo ien roñjake eo iben juon judge ak dri kabbok melele (fact finder) im ejelok an kalijeklok.

“

**Ewōr am jimwe
im maroñ
ebbōk jibañ
im/ak counsel
kin birablem
ko rej aikuij
wōr mejlair.**

”

Ewōr am jimwe im maroñ bwe en wōr am lawyer jabdrewot ien ewor ien roñ-jake imaan court. Elañe kwoj jab maroñ kōllaiki wōnen juon lawyer, (CPS) jikin lale ajiri worker eo am enaj lewaj melele ko kin wewen komaroñ bōk juon im ej ijitōñ in court.

Aolep client ewor air jimwe im maroñ ñōn kajitok bwe jermal in jibañ ñōn ir ren kōmman ilo kajin eo rej kelet im ilo air bōk im lomnak kin manit ko.

Ta Jimwe Im Maroñ Ko An Ajiri Eo Neju?

Ebar wōr an ajiri eo nejim jimwe im maroñ. Rekoba:

- Jimwe im maroñ ñōn mōñā, jikin jokwe, im nuknuk ñōn kabwe aikuij ko an.
- Jimwe im maroñ ñōn kejbarok im anemkwoj jen men in kejrren, kabnōñō, kauatata, jorren, im jool im jab kejbarok.
- Jimwe im maroñ ñōn inemman in lomnak im eñjake.
- Jimwe im maroñ ñōn jikin ejmour, im ekoba an takto kwalok kain nañinmij rot ewor an im kōmadmod ñōn nañinmij, ñi, im lōmnak im eñjake.
- Jimwe im maroñ ñōn kejbarok jimwe im maroñ ko an ilo jabdrewot wewen ko ilo court. Court emaroñ jitōñ juon armij im rej na etan “guardian-ad-litem” bwe en jibañ kejbarok jimwe im maroñ ko an ajiri eo. Wewen in ej walok ñe ewor men en court enaj kōmane.

Ta Eo Ij Aikuij Kōmmane?

Ewōr jet am eddo:

- Ñōn lelok an ajiri eo nejim nuknuk im men dikdik ko mweien (nuknuk in kiki, kein ikkure, im mweiuk ko jet) ñōn jibañ ajiri eo nejim bwe en emman kōjeien ñe ej etal ñōn ijoko jet ilikin mweo imōm.
- Emakijkij am lolok ajiri eo nejim, ilo juon ien im jikin kar erre kake iben dri jermal in (CPS) jikin lale ajiri. Elañe kwoj aikuij jako jen juon ien lolok,

- ej am eddo kōjelaik ñōn jikin lale ajiri worker eo mokta lok.
- Jerbal iben dri jermal in (CPS) jikin lale ajiri eo ñōn kōmman plan eo kin ilju im jeklaj eo an ajiri eo, ekoba ta men ko kwojaikuij kōmmani.
 - Ñōn jerbale im kajioñ bukot mejlan birablem ko rar kōmman bwe en wor kakkure ak kejool im jab kejbarok. Elañe (CPS) jikin lale ajiri worker eo am im/ak court enaj lelok etam ñōn bar juon jikin bwe kwon etal in kabbok jibañ ie kin juon birablem, kwoj aikuij kōmmane ak etal ñōn ijin kar lelok etam ñōne ak kennan iben social worker eo am kin inebata ko am.
 - Kennanik social worker eo kin oktak ko ilo mour eo am, einwot ñe eoktak address im telephone nomba, eoktak jekjekin wewen am jermal, mare/jebel ak oktak ko jet im remaroñ jelet plan eo ñōn ajiri eo.
 - Etal ñōn appointment ko iben dri jermal eo an (CPS) jikin lale ajiri im ro retijemlok jet im rej jibañ. Elañe kwoj jab maroñ bed ilo ien appointment eo ak kwoj aikuij cancel e, kennanik lok (CPS) jikin lale ajiri worker eo am mokta lok.
 - Ñōn letok melele ko kin ajiri eo nejim, ekoba jikin takto ko an mokta lok, jekjekin an bed ilo jikul, ak melele ko jet im remaroñ jelet plan eo ñōn ajiri eo nejim.
 - Ñōn kennan kin wewen an ajiri eo nejim bed im wōnmanlok iben dri jermal in (CPS) jikin lale ajiri.
 - Ñōn jibañ kin wōnen lale im kejbarok ajiri eo.

Ewi Wewen Imaroñ Bar Karool Tok Ajiri Eo Neju?

(CPS) jikin lale ajiri ekōnan bwe ajiri eo nejim en bed mweo imōn towan wōt an ejelok kauatata ñōn ajirii eo. (CPS) jikin lale ajiri ear bók jet buñten ne ko ñōn dror e ilo juon jikin jokwe ilikin- mweo- imōn kinke wewen eo ilo mweo



**(CPS) Ekōnan
likit wōt ajiri
eo nejim ilo
mweo imōn
ñe enaj ejelok
men in kejo-
ren ñōn ajiri
eo ie.**



imōn elab uata ke emaroñ wōr jorren ñōn ajiri eo nejim. Kajitok eo ñōn dependency, im ear iwoj juon am copy in, ej kwalok kin men ko im social worker eo ear lomnak bwe rej menin kauatata ñōn ajiri eo. Elañe kwoj jab melele ta eo ej ba, kajitok iben worker eo am im lawyer eo am bwe ren kōmeleleiki petition eo ak kajitok eo ñōn kwe. Bwe ajiri ro nejim ren maroñ bar rool waj ñōn ibbam, wewen ko ñōn kōmmani im rej walok ilo petition eo rej aikuuj tobrak.

Wewen ko remman tata ñōn kōto brak men in rej:

- Bed ilo court aolpen ien ej wor ien roñjake kake ajiri eo nejim. Elañe kwojab etal ñōn juon iaan ien roñjake ko, judge eo emaroñ watok jako eo am bwe ej melelen kwoj jab kea kin ta ko rej walok ñōn ajiri eo nejim.
- Bokake order eo an court. Jabdrewot order jen court ikijien ajiri eo (ro) nejim enaj wor juon case plan ie kin ta ko kwoj aikuuj kōmmani. Elañe court ej order e yok bwe kwon etal ñōn class in ekatak kilen control illu ak class ñōn ro rej tar jen jen joñan air kejerbal uno ko rekajur ak dren in kadōk, etal im kōmmane, meñe ibbam kwoj ba kwoj jab aikuuji. Komaroñ bwiloñ kin ta komaroñ katak ilo class kein ak kilen kōmadmōd kein.
- Komman bwe en ejelok kein kajorren ilo mweo imōm ñōn an ajiri eo nejim itok ñōne. Emaroñ melelen kajitok iben bar juon bwe en emakit jen mweo imōm. Ak emaroñ melelen bukot mejlan birablem ko am. Ak emaroñ melelen bók buñten ne ko ñōn kōkmanmanlok wewen mour eo ilo mweo imōm. Court ejamin kōtllok bwe ajiri eo nejim en rool ñōn mweo imōn ñōn ñe ejelok menin kajorren ko ie im ejokane.

Ij Aikuuj Ke Aō Lawyer?

Komaroñ kabbok am lawyer jabdrewot ien kokōnan. Ijoke, kwojjab maroñ bók juon lawyer im ijitōñ in court ñōn ñe emōj file e kajitok ak petition eo ñōn dependency.

Elañe emoj file e kajitok ak petition eo ñõn dependency, kwonaj aikuiji juon am lawyer, if ñe kwoj jab maroñ kōllaik wōnen juon, court enaj jitōñ juon ñõn kwe. Elañe kar dror ajiri eo nejim ilo protective custody kōjela eo ilo jeje kwonaj loe enaj kwalok ñõn yok kilen am kajitok juon. Elañe kwojjab melele, kebaak ak kir lok dri-jerbal ro an (CPS) jikin lale ajiri eo am ak Court eo an Ajiri ak Juvenile Court.

Lawyer eo am ej bed ilo etam im wewen ko rejelet yok ilo court. Kememej im kennan iben lawyer eo am mokta jen ien roñjake ko kajojo bwe en jela ta im kilen an bed im konono ilo etam. Elañe kwe im eo juon jinen ak jemen ajiri eo komij jañin kar mare ak komij jab jokwe iben dron, remaroñ lewaj amiro kajojo lawyer.

Ajiri eo nejim emaroñ wōr an “guardian ad litem” kar jitōñe bwe en bed ilo etan im wewen ko rejelet e. Armij in emaroñ kōnan kennan ibam. Elañe ein-drein, enaj emman lok an bed im konono ilo etan ajiri eo nejim elañe kwonaj kwalok lok ñõne ta ko kwojela kin ajiri eo nejim.

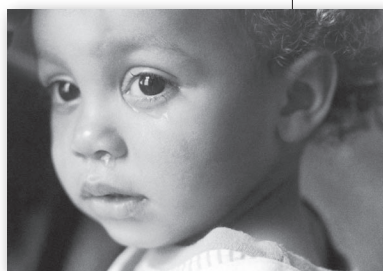
Enaj bar wor an (CPS) jikin lale ajiri case worker eo am lawyer jen Office eo an Attorney General.

Ewi Wewen Aō Plan Ñõn Ilju Im Jeklaj Eo An Ajiri Eo Neju?

An wor an ajiri eo jikin jokwe im enaj bed wot ie elikkun aurōk ñõn ajiri eo. Elañe kwar bed ilo foster care ak emakit jen iben juon nukim ñõn bar juon einwot juon ajiri, komaroñ melele ewi joñan an men in aurōk ñõn ajiri eo nejim.

(CPS) jikin lale ajiri ebar melele ewi joñan an aurok an juon ajiri tōt wōt ilo juon jikin. Kōmakit juon ajiri jen baamle eo an ekkā ñõn jidik wōt ien. Kōttobar eo an (CPS) jikin lale ajiri ej ñõn kōjemlok an bed ilo jikin eo ej bed ie iumin jidrik ien im lale bwe en ejelok jabdrewot menin kejorren ilo mweo imōn ajiri eo.

Komaroñ jibañ ajiri eo nejim ilo am jerbal iben (CPS) jikin lale ajiri jino je juon plan.



Plan eo ej aikuij kōlaajrk birablem ko kwar kennan kaki iben (CPS) jikin lale ajiri. Plan in ej aikuij kwalok ta ko aikuij kōmmani ñōn kajimwe birablem ko, wōn enaj kōmman ta, im ewi towan kōmmane.

Ta In “Kabojrak Jimwe Im Maroñ Ko An Jinen Im Jemen?”

Kabojrak jimwe im maroñ ko an jinen im jemen melemen ejako jabdrewot jimwe im maroñ ko ak eddo ko an jinen ak jemen ñōn ajiri eo. Enaj ejelok an jinen ak jemen jimwe ak maroñ iumin kien ñōn etal iben ak lolok ajiri eo, ejelok jimwe im maroñ ñōn an ajiri eo bed im jokwe iben (custody), ejelok jimwe im maroñ ñōn beek ilju im jeklaj eo an ajiri eo. Ewor an court maroñ kōmman bebe in kajemlok jimwe im maroñ ko an jinen ak jemen ñōn ajiri eo nejin.

Ilo jet case ko, jinen ak jemen emaroñ jen e make kōtlok ajiri eo bwe ren kōkkajiririki iloan signi juon pepa etan “Kōtōlok Jimwe Im Maroñ Ko An Jinen Im Jemen” (A Relinquishment of Parental Rights). Pepa in ej juon wewen eo elikkun lab ilo lomnak kake im juon ej aikuij kanouij lōmnak kake im kennan kake iben social worker eo an (CPS) jikin lale ajiri im juon lawyer.

“
Kabojrak jim-
we im maroñ
ko an jinen im
jemen melemen
bwe ejelok an
jinen ak jemen
jimwe im ma-
roñ ak eddo
kin ajiri eo.”

Court emaroñ kabojrak jimwe im maroñ ko an juon iaan jinen ak jemen im jab aikuij bōk melim jen e ñe:

- emōj an court kōmman an bebe bwe ewōr dependency ak aikuij wōr ej bōk eddoin;
- court ear order bwe jeral in jibañ ko ren kajimwe birablem ko im rej kōmman bwe en wor dependency ak birablem eo ejjab jako;
- ajiri eo nejim ej driwoj dreloñ jen juon imon jokwe ñōn bar juon iumin 12 allōñ ko, im kwojjab kōmman wonmanlok ko ñōn kōmman bwe mweo imōm en juon eo ejokane im ejelok kein kejrren ie ñōn an ajiri eo nejim maroñ rool waj ñōne ilju im jeklaj;
- jeral in jibañ ko court ear order bwe ren kōmman emōj litoki im kōmmani;
- elikkun drik kōtmene bwe wewen ko ilo baamle eo renaj emman lok ñōn an ajiri eo rool ñōn mweo imōn; im

- an wonmanlok wot kōtaan eo an ajiri eo iben jinen ak jemen ilo an bed wot ibeir enaj kōmman an likkun bin kabukōt bar juon imōn ajiri eban bar aikuij etal jene.

Jabdrewot ien ej bojrak jimwe im maroñ ko an jinen ak jemen, worker eo an DCFS enaj jermal im kabbok jikin an ajiri eo bed im jokwe im ejamin aikuij emakit jene.

Ta Eo Juon Armij Emaroñ Kōmmane Elañe Ewōr Men Ko Im Ejjab Erre Kaki Iben Social Worker eo an ñōn jikin lale ajiri Ikijien Bebe Ko Ak Jemlok Ko Ilo Case Eo?

Anemkwoj in kennan kin aolep men iben dri jermal eo an (CPS) ekkā an uaaki im kōkmanman elōñ bok ko. Ijoke, ñe bok ko rejjab jako ilo joñan in, jabdrewot armij remaroñ jino kōmmane juon abnōnō rot eo im kennan kake mokta lok ilo booklet in.

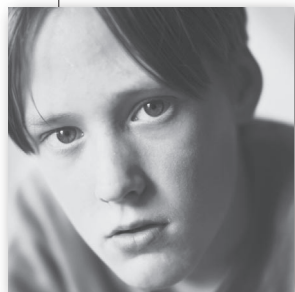
Elañe ebar wōr kennan kin dependency, jinen im jemen im ajiri ro jimor rej aikuij ba ñōn lawyer ro air kin men eo rejjab erre kake. (CPS) jikin lale ajiri enaj bareinwot lelok melele eo ñōn lawyer eo an department eo.

Elañe wewen kein rejjab maroñ kōmadmōde birablem eo, jabdrewot armij emaroñ kebaak ak kir lok:

- Office eo an Ombudsman eo an Baamle im Ajiri (Office of the Family and Children’s Ombudsman) ilo 1-800-571-7321 ak Office eo an Constituent Relations ilo Office eo an Ajiri ilo 1-800- 723- 4831 ak (360) 902-8061.
- Elañe armij eo ej tōmak bwe birablem eo ej juon wewen jumaee jimwe im maroñ ko an kajojo armij (civil rights), maroñ kebaak ak kir lok agency ko jet:
- Office eo an Civil Rights, Department eo an Health im Human Service an Amerika, 1-800-362-1710; TDD (206) 615-2296.

- Human Rights Commission eo an State eo an Washington; 1-800-605-7324, Seattle; 1-800-233-3247, Olympia; 1-800-662-2755, Yakima.
- Ra eo an Access im Equal Opportunity, Department eo an Social im Health Services ilo Washington State; 1-800-521-8060, TDD, 1-800-521-8061.

Aolep kien ko, wewen ko ñōn loori, im book in kōmelele koan office eo juon elap an ajiri rej bellok ñōn an aolep armij lali im maroñ lali ilo jabdrewot office ilo town eo am. Jouj im call lok mokta jen am etal im kōmman appointment bwe ren likit book in kōmelele ko im bwe en wōr en ej bed im uak kajitok ko.



Komaroñ loi kakien ko, etair Revised Code an Washington (RCW), ilo reference section eo ilo library ko rellab, iben juon lawyer, ak jet ien ilo County Courthouse eo. Eoon ko rej kenan kin CPS ie rej bed ilo Jepta 13.34, 26.44, im 74.13.

Armij ro rej jet iaan armij ro im (CPS) jikin lale ajiri ej etale ir remaroñ etali file ko air make ilo air kōmman air appointment ak kajitok lok iben office eo juon elap an ajiri ilo town eo am. Ewor jet melele aikuij joloki jen file kein mokta jen an client eo lali.

Kien Kin Jab Kalijeklok

Ej kien eo an Office eo an Ajiri bwe ejelok armij naj kalijeklok nae, jab kadreloñe bwe en bōk konaan, ak jab lelok jibañ ko ilo birokras ak makitkit ko ñōne, ak ko an contractor ro, kin ia ej jene, color in kilin, aelōñ eo an, tōmak, kabuñ, kōrā ke emaan, dri mare ke ak jaab, drettan, ewor an utamwe ak nañinmij, dri tarinae (veteran) ilo tōre eo ilo Vietnam, dri tarine ro rejorren ak ewor air utamwe, dri jumae, kōnan emaan ñōn emaan ak kōrā ñōn kōrā, ak kōjerbal kidu kar katakin ir ñōn tel juon armij ak kōjerbal men in mour.

Ewōr kein jibañ ko ak kein kapidodo ñōn juon eo ewor an utamwe ak nañinij, ekoba dri ukok ro im pepa ko ilo wewen ko jet, naaj liwaj ñe kajitoki.

- Client ro rej tōmak bwe Office eo an Ajiri ear kalijeklok nae ir remaroñ file e juon abnōñō iben jabdrewot iaan agencyy kein:
- Office eoan Civil Rights, Department eo an Health im Human Services eo an Amerika, 1-800-362-1710; TDD (206) 615-2296.
- Human Rights Commision eo an State eo an Washington; 1-800-605-7324, Seattle; 1-800-233-3247, Olympia; 1-800-622-2755, Yakima.
- Ra eo an Access im Equal Opportunity, Department eo an Health im Human Service ilo State eo an Washington; 1-800-521-8060, TDD, 1-800-521-8061.

