

# คู่มือสำหรับผู้ปกครอง

## สำหรับฝ่ายคุ้มครองเด็ก (CPS)



ฝ่ายบริการสำหรับผู้เยาว์

แผนกบริการสำหรับเด็กและครอบครัว



## สารบัญ

### หัวข้อ

### หน้า

ฝ่ายคุ้มครองเด็ก (CPS) คืออะไร.....	2
การล่วงละเมิดหรือการทอดทิ้งเด็กหมายถึงอะไร.....	2
CPS ทราบเกี่ยวกับฉันได้อย่างไร.....	3
CPS มีสิทธิ์อะไรในการสอบถามข้อมูลจากบุตรหลานของฉัน.....	3
ทำไมตำรวจจึงเข้ามาเกี่ยวข้องกับฉัน.....	4
“การคุ้มครอง” ในที่นี้หมายถึงอะไร.....	5
จะเกิดอะไรขึ้นเมื่อบุตรหลานของฉันอยู่ในแผนความคุ้มครอง.....	5
มีบริการใดบ้างที่จัดไว้สำหรับฉันและครอบครัว.....	6
ระบบตอบกลับสำรอง (ARS) คืออะไร.....	7
ฉันมีสิทธิ์ใดบ้างเมื่อถูกสอบสวนโดย CPS.....	8
ฉันมีสิทธิ์ใดบ้างหากไม่เห็นด้วยกับการจัดการคดีของฉันโดย CPS.....	9
การจัดสถานที่นอกบ้านหมายถึงอะไร.....	10
“การพึ่งพา” หมายถึงอะไร.....	11
ฉันมีสิทธิ์ใดบ้างในฐานะผู้ปกครองเมื่อบุตรหลานได้รับการจัดหาที่พัก นอกบ้านหรือพิสูจนได้ว่าเป็นผู้พึ่งพา.....	11
บุตรหลานของฉันมีสิทธิ์ใดบ้าง.....	13
ฉันต้องทำอะไรบ้าง.....	13
จะนำบุตรหลานกลับมาได้อย่างไร.....	14
ต้องติดต่อหาทนายหรือไม่.....	15
จะวางแผนอนาคตให้กับบุตรหลานอย่างไร.....	16
“การบอกเลิกสิทธิ์ในการดูแล” หมายถึงอะไร.....	17
จะทำอะไรได้บ้างหากไม่เห็นด้วยกับเจ้าหน้าที่สังคมสงเคราะห์ CPS เกี่ยวกับข้อวินิจฉัยที่มี.....	18
จะสอบถามข้อมูลเพิ่มเติมได้จากที่ใด.....	18
นโยบายการไม่เลือกปฏิบัติ.....	19

## ฝ่ายคุ้มครองเด็ก (CPS) คืออะไร

CPS คือการดำเนินการของเจ้าหน้าที่จากแผนกบริการสำหรับเด็กและครอบครัว (DCFS) ภายใต้ฝ่ายบริการทางสังคมและสวัสดิภาพ (DSHS) CPS มีหน้าที่ในการคุ้มครองเยาวชนจากการถูกล่วงละเมิดหรือทอดทิ้ง

เจ้าหน้าที่ของ CPS มีหน้าที่ตามกฎหมายในการสอบสวนการแจ้งเหตุการฉ้อโกงหรือทอดทิ้งหรือทอดทิ้งเด็กที่เข้าเงื่อนไขทางกฎหมายกรณีล่วงละเมิดหรือทอดทิ้งเด็ก

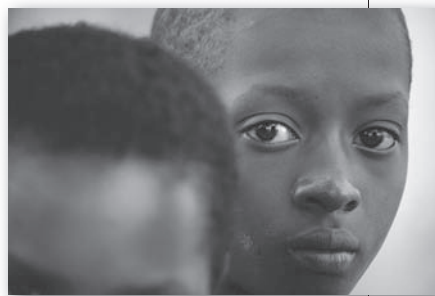
## การล่วงละเมิดหรือการทอดทิ้งเด็กหมายถึงอะไร

การล่วงละเมิด/ทอดทิ้งเด็กเกิดขึ้นได้หลายรูปแบบ เช่น

การทำร้ายร่างกาย เช่น ทำให้บาดเจ็บซึ่งไม่ได้เกิดจากอุบัติเหตุ (กระดูกหัก รอยฟกช้ำ รอยไหม รอยแผลหรือการบาดเจ็บอื่น ๆ) หรือการกระทำใด ๆ ที่อาจเป็นอันตรายร้ายแรงต่อเด็กแต่ยังไม่ได้เกิดขึ้นจริง (การใช้อาวุธฟาด การยิงหรือหิบบิ้นออกมาต่อหน้าเด็ก หรือการกระทำอื่น ๆ ในลักษณะเดียวกัน)

การทำร้ายจิตใจ เช่น ทำให้เด็กรู้สึกที่ไม่ได้รับความรักหรือเด็กเป็นคนไม่ดีหรือไม่มีคุณค่า (ทำให้รู้สึกไร้ค่าหรือด้อยคุณค่า ไม่ยอมให้เด็กมีเพื่อน ไม่เรียกชื่อหรือพฤติกรรมอื่น ๆ ในลักษณะเดียวกัน) ความรุนแรงในบ้านยังอาจถือเป็นการทำร้ายจิตใจเด็กได้เช่นกัน

การทอดทิ้งอาจได้แก่การไม่จัดหาที่พักที่ปลอดภัย อาหาร เสื้อผ้าหรือการดูแลด้านสุขภาพ/ทันตกรรม รวมทั้งการทิ้งเด็กไว้คนเดียวหรือกับคนอื่นที่ไม่สามารถให้การดูแล การจับกุมขณะอยู่ในรถโดยสาร โดยมีเด็กในรถและไม่ได้ใช้อุปกรณ์นิรภัย ฯลฯ การไม่กำกับดูแลเด็กโตอาจถือเป็นการทอดทิ้งได้เช่นกัน



การล่วงละเมิดทางเพศอาจได้แก่การกระทำใด ๆ ทางเพศ การถ่ายภาพเปลือยของเด็ก การค้าเด็กเป็นโสเภณี หรือการกระทำทางเพศอื่น ๆ ต่อเด็ก

นอกจากนี้ยังอาจมีการกระทำอื่น ๆ ที่ถือเป็นการล่วงละเมิดและทอดทิ้งเด็ก โดยจะต้องพิจารณาทั้งในด้านสุขภาพ ความปลอดภัยหรือสวัสดิภาพทั้งที่อาจเกิดขึ้น หรือมีปัจจัยเสี่ยงที่อาจทำให้เกิดขึ้น

## CPS ทราบเกี่ยวกับฉันได้อย่างไร

CPS ได้รับแจ้งเหตุระบุว่าบุตรหลานของคุณไม่ได้รับการปกป้องหรือการดูแลที่จำเป็น บุคคลบางคน เช่น แพทย์ พยาบาล ครู ที่ปรึกษาด้านสังคมสงเคราะห์ นักจิตวิทยา เกสซกร พี่เลี้ยง เจ้าหน้าที่คุ้มครองพิทักษ์เยาวชน พนักงานของ DSHS พนักงานของ Department of Corrections เจ้าหน้าที่ชันสูตรศพและผู้บรรลุนิติภาวะที่อาศัยอยู่กับเด็ก ที่ถูกล่วงละเมิดอย่างรุนแรงหรือถูกทอดทิ้งมีหน้าที่ตามกฎหมายในการแจ้งกรณีที่สงสัยว่ามีการละเมิดหรือทอดทิ้งเด็กแก่ CPS หรือแก่เจ้าหน้าที่ตำรวจ (RCW 26.44.030)

“

บุคคลที่แจ้งเหตุแก่ CPS สามารถขอให้ CPS ปกปิดชื่อของตนได้

”

บุคคลอื่นที่เชื่อว่ามีผู้เยาว์ถูกล่วงละเมิดหรือทอดทิ้งสามารถแสดงเจตนาดีโดยแจ้งเหตุแก่ CPS หรือเจ้าหน้าที่ตำรวจได้ การแจ้งเหตุที่เป็นการมุ่งร้ายหรือขาดเจตนาอันดีถือเป็นความผิดและอาจถูกดำเนินคดีตามกฎหมาย (RCW 26.44.060(4)) ผู้แจ้งเหตุตามข้อบัญญัติจะต้องแจ้งเหตุภายใน 24 ชั่วโมงหลังจากที่ทราบกรณีการละเมิดหรือทอดทิ้งเด็ก (CA/N)

บุคคลที่แจ้งเหตุแก่ CPS สามารถขอให้ CPS ปกปิดชื่อของตนได้

## CPS มีสิทธิ์อะไรในการสอบถามข้อมูลจากบุตรหลานของฉัน

กฎหมายให้อนุญาตแก่ CPS ในการสอบสวนการแจ้งเหตุกรณีสงสัยว่ามีการละเมิดหรือทอดทิ้งเด็ก เพื่อดำเนินการสอบสวน เจ้าหน้าที่ของ CPS อาจต้องสอบถามข้อมูลจากคุณหรือบุตรหลานของคุณ รวมทั้งบุคคลอื่นที่อาจมีข้อมูลที่มีนัยสำคัญ CPS มีสิทธิ์ในการสอบถามข้อมูลจากบุตรหลานของคุณก่อนแจ้งให้คุณทราบโดยไม่ต้องขออนุญาต หน่วยงานอาจสอบถามข้อมูลจากเด็กที่โรงเรียน ที่สถานเลี้ยงเด็ก หรือในที่อื่น ๆ เพื่อความสะดวกและสบายใจของเด็ก

หากบุตรหลานของคุณได้รับการสอบถามข้อมูลโดย CPS คุณจะได้รับการแจ้งให้ทราบโดยเร็ว

CPS และเจ้าหน้าที่ตำรวจมีสิทธิ์ในการถ่ายภาพเด็กตามที่จำเป็นเพื่อบันทึกเอกสารข้อมูลสภาพร่างกายของเด็ก

หลังการสอบสวนซึ่งครอบคลุมการประเมินความสมบูรณ์ของครอบครัวและปัจจัยเสี่ยงต่อเด็ก เจ้าหน้าที่สังคมสงเคราะห์อาจไปเยี่ยมชมคุณที่บ้านอย่างต่อเนื่องเพื่อพูดคุยเกี่ยวกับปัญหาที่คุณมีกับบุตรหลาน รวมทั้งเสนอความช่วยเหลือต่าง ๆ แก่คุณเพื่อให้คุณหรือครอบครัวของคุณดีขึ้น

### ทำไมตำรวจถึงเข้ามาเกี่ยวข้องด้วย

การแจ้งเหตุข้อสงสัยการล่วงละเมิด/ทอดทิ้งเด็กสามารถแจ้งได้กับ CPS หรือเจ้าหน้าที่ตำรวจในพื้นที่ เจ้าหน้าที่ตำรวจจะต้องแจ้งให้ CPS ทราบเหตุต่าง ๆ ที่ตนเองรับแจ้งไว้ เจ้าหน้าที่ของ CPS มีหน้าที่แจ้งให้เจ้าหน้าที่ตำรวจทราบการแจ้งเหตุทั้งหมดไม่ว่าจะเป็นการเสียชีวิต บาดเจ็บ การล่วงละเมิดทางเพศต่อเด็ก หรือความผิดอื่น ๆ

เจ้าหน้าที่ตำรวจอาจต้องมีส่วนร่วมในการดำเนินการหากจำเป็นต้องหาสถานที่เฉพาะเพื่อคุ้มครองเด็ก นอกจากนี้เจ้าหน้าที่ตำรวจยังอาจได้รับการประสานเพื่อขอความร่วมมือหากมีเหตุกึ่งวลด้านความปลอดภัยต่อเจ้าหน้าที่ของ CPS

แม้ว่าเจ้าหน้าที่ของ CPS และเจ้าหน้าที่ตำรวจอาจต้องทำงานร่วมกัน แต่การสอบสวนโดยทั้งสองฝ่ายจะดำเนินขึ้นโดยแยกจากกัน เจ้าหน้าที่ตำรวจมีหน้าที่สอบสวนความผิดทางอาญา ในขณะที่ CPS จะประเมินปัญหาภายในครัวเรือน แม้ในกรณีที่ไม่มีการตั้งข้อกล่าวหา CPS ยังอาจมีสิทธิ์ในการเข้าไปดูแลครอบครัวที่เกิดปัญหาได้เช่นเดิม

“  
เจ้าหน้าที่ตำรวจอาจต้องมีส่วนร่วมในการดำเนินการหากจำเป็นต้องหาสถานที่เฉพาะเพื่อคุ้มครองเด็ก  
”

## “การคุ้มครอง” ในที่นี้หมายถึงอะไร

ในกรณีเร่งด่วนที่เห็นว่าเด็กมีความเสี่ยงในการได้รับอันตรายหรือเคยถูกล่วงละเมิดอย่างรุนแรงหรือทอดทิ้งมาแล้ว เจ้าหน้าที่ตำรวจสามารถนำตัวเด็กมาไว้ “ในความคุ้มครอง” เป็นเวลาไม่เกิน 72 ชั่วโมง (ไม่รวมวันเสาร์ วันอาทิตย์และวันหยุด) สิทธิในการดูแลเด็กจะถูกโอนให้แก่ CPS ซึ่งจะพิจารณาต่อไปว่าจะให้เด็กเข้าพักอาศัยในบ้านญาติหรือในบ้านอุปถัมภ์ที่ได้รับอนุญาต



จะต้องจัดให้มีการไต่สวนโดยศาลขึ้นภายใน 72 ชั่วโมง (ไม่รวมวันเสาร์ วันอาทิตย์ และวันหยุด) นับจากเวลาที่เด็กได้รับความคุ้มครอง

## จะเกิดอะไรขึ้นเมื่อบุตรหลานของคุณอยู่ในแผนความคุ้มครอง

ในกรณีที่บุตรหลานของคุณอยู่ในแผนความคุ้มครอง

คุณจะได้รับแจ้งเป็นลายลักษณ์

อักษรโดยเร็วที่สุด คุณจะได้รับแบบฟอร์มแจ้งกำหนดเวลาและสาเหตุที่เด็กจะอยู่ในความคุ้มครอง นอกจากนี้คุณจะได้รับแจ้งชื่อและหมายเลขโทรศัพท์ของเจ้าหน้าที่ CPS และ/หรือหน่วยงานที่สามารถสอบถามข้อมูลเพิ่มเติมได้

คุณจะได้รับแจ้งเวลาและสถานที่ในการไต่สวนเพื่อจัดบริการดูแลพิเศษ และการขออนุญาตส่วนตัวจากศาล

ระหว่างการไต่สวนเพื่อจัดบริการดูแลพิเศษ คุณสามารถชี้แจงสาเหตุต่อศาลว่าทำไมจึงไม่ควรให้เด็กอยู่นอกบ้านของคุณ หากศาลหรือผู้ตรวจการเห็นด้วยกับคำชี้แจง บุตรของคุณจะถูกส่งตัวกลับ

หากมีการไต่สวนโดยกรมการศาล คุณมีสิทธิในขอการพิจารณาทบทวนข้อวินิจฉัยของกรมการศาลโดยศาลสูง ในการขอให้มีการพิจารณาทบทวน คุณสามารถแจ้งคำร้องขอแก้ไขข้อวินิจฉัยกับศาลภายใน 10 วันหลังจากได้รับข้อวินิจฉัยเบื้องต้นจากกรมการศาล

DCFS อาจพิจารณาว่าไม่ต้องส่งเรื่องต่อศาลแม้ว่าจะมีการนำเด็กเข้าสู่แผนความคุ้มครองโดยเจ้าหน้าที่ตำรวจแล้วก็ตาม ในกรณีนี้คุณอาจได้รับแจ้งให้ลงชื่อในข้อตกลงการจัดหาที่พักโดยสมัครใจเพื่อหาที่พักอื่นให้แก่เด็กจนกว่าจะสามารถหาข้อสรุปของปัญหาได้ ทั้งนี้เด็กของคุณอาจถูกส่งตัวกลับบ้านได้เช่นกันโดยมีการจัดหาบริการของทางหน่วยงานให้ที่บ้าน

### มีบริการใดบ้างที่จัดไว้สำหรับฉันและครอบครัว

DSHS มีบริการหลายอย่างที่จัดไว้ให้สำหรับแก้ไขปัญหาในครอบครัว บริการบางอย่างอาจจัดให้โดยตรงผ่าน DSHS บริการอื่น ๆ อาจจัดหาให้จากในชุมชน บริการจาก CPS เป็นบริการที่ไม่มีค่าใช้จ่ายไม่ว่าครัวเรือนที่รับบริการจะมีรายได้มากหรือน้อยแค่ไหนก็ตาม ทั้งนี้หากครอบครัวของคุณถูกส่งเรื่องต่อไปยังหน่วยงานอื่นที่คิดค่าบริการ คุณอาจต้องเสียค่าบริการให้แก่หน่วยงานเหล่านี้ บริการที่จัดให้นอกบ้าน เช่น บ้านอุปถัมภ์ที่มีค่าใช้จ่ายซึ่งคุณต้องรับผิดชอบ

ต่อไปนี้เป็นตัวอย่างบริการที่เจ้าหน้าที่ของ CPS อาจให้ความช่วยเหลือแก่ครอบครัวของคุณในการติดต่อ: (บริการที่มีขึ้นอยู่กับพื้นที่แต่ละแห่ง)

- ความช่วยเหลือด้านการเคหะ/เสื้อผ้า/ปัญหาความยากจน
- บริการสาธารณสุข/การแพทย์/ทันตกรรม
- บริการความช่วยเหลือในครัวเรือน
- บริการดูแลเด็ก
- บริการจัดหางาน
- แผนการให้ความรู้แก่พ่อแม่ผู้ปกครอง
- บริการวางแผนสำหรับครอบครัว
- การขนส่ง

“บริการจาก CPS เป็นบริการที่ไม่มีค่าใช้จ่ายไม่ว่าครัวเรือนที่รับบริการจะมีรายได้มากหรือน้อยแค่ไหนก็ตาม”



- บริการด้านสุขภาพจิต
- บริการปรึกษาปัญหาครอบครัวและคู่สมรส
- ธนาคารอาหาร
- บริการทางกฎหมาย
- แผนงานสำหรับผู้ติดยาเสพติดและแอลกอฮอล์
- แผนความช่วยเหลือโดยสมัครใจ: ความช่วยเหลือสำหรับผู้ปกครอง  
Parents Anonymous
- แผนงานกรณีความรุนแรงในครอบครัว/การใช้ความรุนแรงทางเพศ

### ระบบตอบกลับสำรอง (ARS) คืออะไร

ในมลรัฐวอชิงตัน รายงานของ CPS จะถูกประเมินผ่านตัวแบบการประเมินความเสี่ยง หากข้อมูลที่แจ้งแก่เจ้าหน้าที่ระบุระดับความเสี่ยงต่ำต่อเด็ก คดีของคุณจะถูกส่งไปยังหน่วยงานภายนอกที่มีสัญญาข้อตกลงกับ CPS เพื่อจัดหาบริการพิเศษเพื่อช่วยคุณในการดูแลตนเองและเด็กเพื่อเป็นการปกป้องเด็ก รวมทั้งเพื่อเป็นการดูแลภาวะจิตใจหรือดูแลคุณในด้านอื่น ๆ ที่เหมาะสม

การเข้าร่วมในกิจกรรมของผู้จัดหาบริการ ARS ถือเป็นการดำเนินการโดยสมัครใจ โดยคุณสามารถปฏิเสธการรับบริการได้ ทั้งนี้ผู้ให้บริการเหล่านี้สามารถให้ความช่วยเหลือคุณในการขอรับบริการเพื่อช่วยให้คุณและบุตรหลานมีชีวิตที่สะดวกสบาย หรือมีคุณภาพที่ดีมากขึ้น เราเชื่อว่าหากคุณมีบริการที่ต้องการจัดไว้ให้อยู่แล้วในชุมชนก็ไม่มีความจำเป็นใดอีกในการขอรับบริการจาก CPS

## ฉันมีสิทธิ์อะไรบ้างเมื่อถูกสอบสวนโดย CPS

เมื่อใดก็ตามที่หน่วยงานสืบสวนสอบสวนกรณีล่วงละเมิดหรือทอดทิ้งเด็กภายใต้ chapter 26.44 RCW หน่วยงานจะต้องแจ้งต่อผู้ที่ถูกกล่าวหาให้ทราบข้อกล่าวหา รวมทั้งข้อมูลที่ได้จากการสอบสวนโดยหน่วยงาน ให้แจ้งเหตุผ่านจดหมายลงทะเบียลงไป ตามที่อยู่ล่าสุดที่ทราบของบุคคลดังกล่าว

ข้อมูลการตรวจสอบสามารถแบ่งออกได้เป็นสามกลุ่ม กรณีที่มีมูลเหตุไ้ระบุเหตุที่เจ้าหน้าที่สอบสวนเห็นว่า มีข้อมูลเพียงพอที่จะเชื่อได้ว่าการล่วงละเมิดหรือทอดทิ้งเด็กที่ถูกกล่าวหาอาจเกิดขึ้นจริง กรณีที่ไม่มีมูลเหตุไ้ระบุเหตุที่เจ้าหน้าที่สอบสวนเห็นว่า ไม่มีข้อมูลที่จะเชื่อได้ว่าการล่วงละเมิดหรือทอดทิ้งเด็กที่ถูกกล่าวหาอาจเกิดขึ้นจริง กรณีไม่เด่นชัดไ้ระบุกรณีที่เจ้าหน้าที่สอบสวนไม่สามารถพิจารณาได้ว่าการล่วงละเมิดหรือทอดทิ้งเด็กที่ถูกกล่าวหาเกิดขึ้นจริงหรือไม่

หากคุณถูกระบุเป็นผู้เกี่ยวข้องในรายงานที่มีมูลเหตุไ้ระบุเหตุในการล่วงละเมิดหรือทอดทิ้งเด็ก คุณมีสิทธิ์ในการขอการพิจารณาทบทวนหรือแก้ไขข้อมูลที่ตรวจพบ ภายในเวลาสี่สิบวันตามปฏิทินหลังจากได้รับเอกสารแจ้งจากหน่วยงาน คุณสามารถแจ้งขอให้มีการพิจารณาทบทวนข้อมูลการตรวจสอบได้ ให้ส่งคำร้องเป็นเอกสาร หากคำขอพิจารณาทบทวนของคุณ ไม่ได้ดำเนินการในเวลาที่กำหนด คุณจะไม่สามารถโต้แย้งผลการตรวจสอบ และไม่มีสิทธิ์ในการเข้าร่วมการไต่สวนวินิจฉัยหรือการพิจารณาคดีโดยอาศัยข้อมูลการสอบสวนหรือตรวจสอบดังกล่าว

หลังจากได้รับเอกสารคำร้องขอให้ทบทวนผลการตรวจสอบ หน่วยงานจะทำการพิจารณาทบทวนข้อสรุปและแก้ไขผลการตรวจสอบตามความเหมาะสม เจ้าหน้าที่ฝ่ายบริหารในระดับภูมิภาคมีหน้าที่พิจารณาทบทวนผลการตรวจสอบดังกล่าว หลังจากพิจารณาทบทวนเสร็จสิ้น หน่วยงานจะแจ้งให้คุณทราบผลการวินิจฉัยของหน่วยงานเป็นลายลักษณ์อักษร ให้ส่งเอกสารแจ้งผ่าน ไปรษณีย์ลงทะเบียไปยังที่อยู่ล่าสุดของคุณที่รับทราบ

หากหลังการพิจารณาบททวนของหน่วยงาน ยังพบว่าการแจ้งเหตุมีมูล คุณสามารถแจ้งขอให้มีการไต่สวนเพื่อโต้แย้งผลการตรวจสอบ คำขอให้มีการไต่สวนให้ยื่นภายในสามสิบวันหลังจากได้รับแจ้งข้อวินิจฉัยจากการพิจารณาบททวนของหน่วยงาน หากคำขอให้มีการไต่สวนของคุณไม่ได้ดำเนินการในเวลาที่กำหนด คุณจะไม่สามารถโต้แย้งผลการตรวจสอบ และไม่มีสิทธิ์ในการขอให้มีการพิจารณาบททวนผลการตรวจสอบของหน่วยงาน หรือการพิจารณาสรุปหรือการพิจารณาข้อมูลการสอบสวนหรือตรวจสอบดังกล่าวในทางกฎหมาย

### ฉันมีสิทธิ์ใดบ้างหากไม่เห็นด้วยกับการจัดการคดีของฉันโดย CPS

สิ่งที่ CPS ให้ความสำคัญคือการให้ความมั่นใจว่าทุกฝ่ายที่เกี่ยวข้องกับหน่วยงานได้รับการปฏิบัติอย่างเป็นธรรมและให้เกียรติ ด้วยเหตุนี้เราจึงได้กำหนดนโยบายและขั้นตอนการร้องเรียนขึ้น พร้อมทั้งจัดทำเอกสารข้อมูลพิเศษเพื่อระบุวิธีการในการตรวจสอบว่าการดำเนินการต่าง ๆ เป็นไปอย่างถูกต้อง เป็นธรรมและสอดคล้องกับกรอบเวลาที่เหมาะสม บุคลากรหรือสมาชิกในครอบครัวหรือผู้เชี่ยวชาญเฉพาะทางในชุมชนหรือบุคคลที่ทราบเหตุอาจแจ้งให้คุณทราบข้อกังวลเกี่ยวกับการดูแลคดีของคุณ

หากคุณมีข้อร้องเรียนหรือข้อกังวลเกี่ยวกับแนวทางการจัดการคดีของคุณโดย CPS สามารถแจ้งความกังวลไปยังเจ้าหน้าที่สังคมสงเคราะห์ที่ได้รับมอบหมายให้คุณแล้ว หากแนวทางดังกล่าวไม่สามารถแก้ไขปัญหาได้ คุณสามารถติดต่อกับผู้บังคับบัญชาของเจ้าหน้าที่คนดังกล่าวโดยตรง หากผู้บังคับบัญชาไม่สามารถแก้ไขปัญหาได้ คุณสามารถติดต่อกับผู้บริหารในพื้นที่หรือผู้บริหารระดับภูมิภาคในลำดับต่อไป สามารถติดต่อกับ Office of Constituent Relations ได้ที่หมายเลข 1-800-723-4831 เพื่อขอความช่วยเหลือในการแก้ไขปัญหาได้ทุกเมื่อ

บุคคลสามารถยื่นคำร้องเรียนไปยัง Office of the Family Children Ombudsman ได้ที่หมายเลข 1-800-571-7321 ซึ่งเป็นหน่วยงานแยกอิสระจาก DSHS และมีอำนาจในการสอบสวนข้อกังวลต่าง ๆ เกี่ยวกับการดูแลเด็กของเยาวชนที่ประชากรในมลรัฐ วอชิงตันยื่นคำร้อง สำนักผู้ตรวจการ (Ombudsman) มักให้หน่วยงานดำเนินการตาม คำร้องตามขั้นตอนภายในของหน่วยงานก่อนในเบื้องต้นก่อนสำนักงานจะเข้าไป ดำเนินการด้วยตัวเอง

### การจัดสถานที่นอกบ้านหมายถึงอะไร

กรณีของผู้เยาว์ส่วนใหญ่ที่แจ้งต่อ CPS มักไม่มีการนำตัวผู้เยาว์ออกจากบ้านพักอาศัย เดิม เด็กจะถูกนำออกจากบ้านของพ่อแม่ผู้ปกครองก็ต่อเมื่อมีเหตุจำเป็นเพื่อปกป้อง เด็กจากอันตรายเร่งด่วนหรือการล่วงละเมิดหรือการทอดทิ้งที่เกิดขึ้นอย่างต่อเนื่อง

โดยปกติมักให้เด็กย้ายไปพักในบ้านของญาติที่พิจารณาแล้วว่ามีความเหมาะสม หาก ไม่มีญาติที่เหมาะสมในการให้ที่พัก เด็กจะถูกจัดหาที่พักอุปถัมภ์ที่ได้รับอนุญาตเป็น การเฉพาะ พ่อแม่อุปถัมภ์จะเป็นผู้ดูแลเด็กและได้รับค่าจ้างรายเดือนเป็นค่าดูแลเด็ก เด็กและพ่อแม่อุปถัมภ์จะได้รับการติดตามและดูแลโดยเจ้าหน้าที่สังคมสงเคราะห์ ณะ ที่เด็กอาศัยอยู่ในบ้านพักดังกล่าว

เด็กบางรายอาจมีปัญหารุนแรงที่ทำให้ไม่สามารถพักอาศัยแบบเป็น ครอบครัวได้ เด็กเหล่านี้อาจต้องเข้าพักในบ้านพักแบบเป็นกลุ่มหรือ ศูนย์บำบัด สถานที่เหล่านี้มีความพร้อมในการดูแลเด็กที่มีพฤติกรรม รุนแรงหรือมีปัญหาทางจิต

“

เด็กบางรายอาจ  
มีปัญหารุนแรงที่  
ทำให้ไม่สามารถ  
พักอาศัยแบบ  
เป็นครอบครัวได้

”

## “การพึ่งพา” หมายถึงอะไร

ในกรณีที่ร้ายแรงมาก หน่วยงานหรือบุคคลอื่นอาจยื่นคำร้องต่อศาลเพื่อร้องเรียนว่าเด็ก:

- ถูกทอดทิ้ง
- ถูกล่วงละเมิดหรือขาดคนดูแล
- ไม่มีพ่อแม่ ผู้ปกครองหรือผู้ดูแลที่สามารถให้การดูแลได้ตามสมควร

ศาลจะจัดให้มีการไต่สวนเพื่อพิจารณาสาเหตุของการพึ่งพาเหล่านี้ นอกจากนี้ศาลจะพิจารณาต่อไปว่าเด็กควรพักอยู่ในบ้านพักเดิมหรือต้องย้ายที่พัก รวมทั้งระบุผู้ที่มีหน้าที่ดูแลเด็กระหว่างที่ศาลพิจารณาคดี คำสั่งชั่วคราวนี้โดยศาลเรียกว่า “กรณีพึ่งพา”

การไต่สวนเพื่อพิจารณกรณีพึ่งพาจะมีขึ้นทุก ๆ หกเดือนเพื่อพิจารณาว่าแผนงานของศาลในการฟื้นฟูครอบครัวมีความคืบหน้าอย่างไรและศาลยังต้องคอยกำกับดูแลต่อไปหรือไม่



## ฉันมีสิทธิใดบ้างในฐานะผู้ปกครองเมื่อบุตรหลานได้รับการจัดหาที่พักนอกบ้านหรือพิสูจน์ได้ว่าเป็นผู้พึ่งพา

พ่อแม่จะมีสิทธิเพิ่มเติมบางส่วนยกเว้นศาลมีคำสั่งไว้เป็นอย่างอื่น

หากบุตรหลานของคุณอยู่ในแผนความคุ้มครอง คุณมีสิทธิรับแจ้งข้อวินิจฉัยดังกล่าวภายในกรอบเวลาที่เหมาะสม พร้อมทั้งระบุสาเหตุที่ต้องจัดหาที่พักอื่นให้แก่เด็ก

หากบุตรหลานถูกจัดหาที่พักนอกบ้าน (บ้านอุปถัมภ์ บ้านพักเป็นกลุ่มหรือสถาบันเฉพาะ) คุณมีสิทธิเยี่ยมเด็กได้ยกเว้นศาลมีคำสั่งเป็นอย่างอื่น โดยปกติคำสั่งของศาลมักระบุความถี่และสถานที่ที่สามารถเยี่ยมบุตรหลาน

คุณสามารถสอบถามข้อมูลเกี่ยวกับข้อวินิจฉัยที่จำกัดหรือปฏิเสธสิทธิในการเยี่ยม

CPS จะพยายามอย่างเต็มที่ตามความสามารถเพื่อแจ้งให้คุณทราบข้อมูลด้านสุขภาพและพัฒนาการของเด็ก การเรียนและพฤติกรรม ภายใต้แนวทางนี้ คุณจะต้องแจ้งให้เจ้าหน้าที่ของ CPS ทราบความเป็นอยู่ของคุณ

คุณมีสิทธิทราบเงื่อนไขต่าง ๆ สำหรับตนเองเพื่อขอรับเด็กกลับไปบ้าน

คุณมีสิทธิรับทราบข้อมูลการเปลี่ยนแปลงใด ๆ ในแผนการดูแลที่จะส่งผลกระทบต่อคุณหรือบุตรหลานของคุณ

คุณมีสิทธิได้รับความช่วยเหลือและ/หรือคำแนะนำในการแก้ไขปัญหาต่าง ๆ

คุณมีสิทธิรับแจ้งให้ทราบล่วงหน้า รวมทั้งเข้าร่วมการไต่สวนของศาลเกี่ยวกับบุตรหลาน หรือการไต่สวนที่จะส่งผลกระทบต่อสิทธิในฐานะผู้ปกครองของคุณ (ยกเว้นในกรณีที่ศาลดำเนินการเป็นกรณีฉุกเฉิน)

คุณมีสิทธิขอรับให้มีการไต่สวนของศาลกรณีบ้านฉุกเฉินหากมีเหตุที่เหมาะสมซึ่งทำให้ไม่สามารถเข้าร่วมการไต่สวนใดภายใน 72 ชั่วโมง

คุณมีสิทธิรับทราบข้อวินิจฉัยในการไต่สวนแต่ละครั้งโดยพิจารณาจากหลักฐานที่น่าเชื่อถือระหว่างการไต่สวนโดยผู้พิพากษาหรือผู้ตรวจสอบข้อมูลที่เป็นกลาง

คุณมีสิทธิขอทนายเมื่อมีการดำเนินคดีทางศาลเกิดขึ้น หากคุณไม่สามารถจ้างทนายส่วนตัว เจ้าหน้าที่ CPS ของคุณจะแจ้งข้อมูลการขอทนายแต่งตั้งจากศาลให้คุณทราบ

ผู้รับบริการทุกคนมีสิทธิในการขอรับบริการในภาษาที่ตนเองต้องการภายใต้กรอบทางวัฒนธรรมของตน

“

คุณมีสิทธิ  
รับความ  
ช่วยเหลือและ/  
หรือคำแนะนำ  
ในการแก้ไข  
ปัญหาต่าง ๆ

”

## บุตรหลานของฉันมีสิทธิอะไรบ้าง

บุตรหลานของคุณมีสิทธิตามกฎหมายเช่นกัน สิทธิเหล่านี้ได้แก่

- สิทธิในการได้รับอาหาร ที่พักและเสื้อผ้าตามความจำเป็นขั้นพื้นฐาน
- สิทธิในการได้รับการปกป้องและคุ้มครองจากอันตราย การคุกคาม ภัยอันตราย การบาดเจ็บหรือการถูกทอดทิ้ง
- สิทธิในสภาพแวดล้อมที่เอื้อต่อความมั่นคงทางอารมณ์
- สิทธิในบริการด้านสุขภาพ ซึ่งได้แก่การวินิจฉัยและรักษาโรค งานทันตกรรมและภาวะทางจิตต่าง ๆ
- สิทธิในการรับความคุ้มครองสิทธิระหว่างการดำเนินคดีทางศาล บุคคลที่เป็น “ผู้ปกครองที่ศาลแต่งตั้ง” เป็นผู้ที่ศาลแต่งตั้งไว้เป็นการเฉพาะเพื่อคุ้มครองสิทธิของเด็ก กรณีเช่นนี้อาจมีขึ้นได้หากศาลเห็นสมควร

## ฉันต้องทำอะไรบ้าง

คุณมีหน้าที่ที่ต้องปฏิบัติตามได้แก่

- จัดหาเสื้อผ้าและข้าวของเครื่องใช้ส่วนตัว (ชุดนอน ของเล่นหรือสิ่งของอื่น) ตามความจำเป็นเพื่อให้เด็กมีความเป็นอยู่ที่ดีในกรณีที่ได้รับการดูแลนอกบ้าน
- เยี่ยมเยียนบุตรหลานเป็นประจำตามเวลาและสถานที่ที่ตกลงร่วมกับเจ้าหน้าที่ของ CPS หากไม่สามารถมาตามนัดเยี่ยมได้ คุณจะต้องแจ้งให้เจ้าหน้าที่ของ CPS ทราบล่วงหน้า
- ร่วมมือกับเจ้าหน้าที่ของ CPS ในการกำหนดแผนการดูแลบุตรหลานของคุณ รวมทั้งการดำเนินการในส่วนของคุณเอง
- ร่วมแก้ไขปัญหาที่ทำให้เกิดกรณีล่วงละเมิดหรือการทอดทิ้งเด็ก หากเจ้าหน้าที่ CPS และ/หรือศาลส่งเรื่องของคุณให้แก่หน่วยงานอื่นเพื่อรับความช่วยเหลือในการแก้ไขปัญหา ให้ติดตามข้อมูลการส่งต่อหรือพูดคุยกับเจ้าหน้าที่สังคมสงเคราะห์ของคุณเกี่ยวกับข้อกังวลใด ๆ ที่คุณมี
- แจ้งให้เจ้าหน้าที่สังคมสงเคราะห์ทราบการเปลี่ยนแปลงในชีวิตของคุณ เช่น ที่อยู่หรือหมายเลขโทรศัพท์ใหม่ การเปลี่ยนแปลงสถานะการทำงาน การแต่งงาน/

หย่าร้างหรือการเปลี่ยนแปลงอื่น ๆ ที่อาจส่งผลกระทบต่อแผนการดูแลบุตรหลานของคุณ

- ปฏิบัติตามนัดที่มีกับเจ้าหน้าที่ของ CPS และผู้เชี่ยวชาญอื่น ๆ ที่ให้บริการแก่คุณ หากคุณไม่สามารถไปตามนัดหรือต้องยกเลิกนัด ให้แจ้งให้เจ้าหน้าที่ของ CPS ทราบก่อนล่วงหน้า
- แจ้งข้อมูลเกี่ยวกับบุตรหลานของคุณ รวมทั้งบริการด้านการแพทย์ก่อนหน้า สถานะการเรียนหรือข้อมูลอื่น ๆ ที่อาจส่งผลกระทบต่อแผนการดูแลบุตรหลานของคุณ
- พูดคุยเกี่ยวกับดูแลบุตรหลานของคุณและความคืบหน้าต่าง ๆ กับเจ้าหน้าที่ของ CPS
- รับผิดชอบค่าใช้จ่ายในการดูแลเด็ก

### จะนำบุตรหลานกลับมาได้อย่างไร

CPS ต้องการให้บุตรหลานของคุณได้พักอาศัยในบ้านของคุณตามเดิมหากมีความปลอดภัยสำหรับเด็ก CPS ได้ดำเนินขั้นตอนต่าง ๆ เพื่อจัดหาที่พักนอกบ้านให้กับเด็กเฉพาะในกรณีที่มีความเสี่ยงอย่างมีนัยสำคัญหรือในกรณีที่เด็กอาจได้รับอันตราย ใกล้เคียง คำขอกรณีพึ่งพาซึ่งจะคุณได้รับสำเนาเอกสารพร้อมกันนี้ระบุเงื่อนไขต่าง ๆ ที่ทำให้เจ้าหน้าที่สังคมสงเคราะห์เชื่อว่าบุตรหลานของคุณอยู่ในอันตราย หากคุณไม่เข้าใจเนื้อหาที่แจ้ง กรุณาสอบถามกับเจ้าหน้าที่หรือทนายที่ดูแลคดีของคุณเพื่อให้อธิบายเนื้อหาคำร้องแก่คุณ เพื่อให้สามารถนำบุตรหลานกลับไปตามเดิม เงื่อนไขที่ระบุในคำร้องจะต้องได้รับการแก้ไขก่อนในเบื้องต้น



“  
CPS ต้องการให้  
บุตรหลานของคุณได้พักอาศัย  
ในบ้านของตน  
ตามเดิมหากมี  
ความปลอดภัย  
สำหรับเด็ก”

### วิธีที่ดีที่สุดในการดำเนินการคือ

- เข้าร่วมการไต่สวนของศาลเกี่ยวกับบุตรหลานของคุณทุกครั้ง หากคุณไม่เข้าร่วมการไต่สวน ศาลอาจถือว่าคุณขาดความใส่ใจในความเป็นอยู่ของบุตรหลาน
- ปฏิบัติตามคำสั่งศาล คำสั่งของศาลเกี่ยวกับบุตรหลานของคุณครอบคลุมทั้งแผนการดูแลและเงื่อนไขเฉพาะที่กำหนดขึ้นสำหรับคุณ หากศาลมีคำสั่งให้คุณเข้ารับการรักษาบำบัดทางจิตเวช หรือบำบัดสารเสพติด ให้ปฏิบัติตามคำสั่งแม้ว่าจะไม่เห็นด้วยกับคำสั่งก็ตาม คุณอาจต้องประหลาดใจที่ได้ทราบภาวะที่แท้จริงของตัวเองระหว่างรับการรักษา
- จัดเตรียมสภาพแวดล้อมสำหรับเด็กให้ปลอดภัยก่อนคาดหวังที่จะนำบุตรหลานกลับมาอยู่ที่บ้านตามเดิม เช่น อาจเป็นการขอให้บางคนออกไปจากบ้านของคุณ หรือการแก้ไขปัญหาที่คุณมีอยู่ หรือการปรับปรุงสภาพความเป็นอยู่ในบ้าน ศาลจะไม่มีคำสั่งให้เด็กกลับบ้านหากเห็นว่ายังไม่ปลอดภัย

### ต้องติดต่อทนายหรือไม่

คุณสามารถแจ้งขอทนายส่วนตัวได้ทุกเมื่อหากต้องการ ทั้งนี้คุณไม่สามารถยื่นขอทนายส่วนตัวได้หากไม่มีการยื่นคำร้องกรณีพิพาท

หากมีการยื่นคำร้องกรณีพิพาท คุณสามารถขอทนายส่วนตัว และหากไม่มีทุนทรัพย์ในการจัดหาทนายเอง ศาลจะแต่งตั้งทนายให้แก่คุณ หากเด็กอยู่ในแผนความคุ้มครองเอกสารแจ้งที่คุณได้รับจะระบุแนวทางการยื่นขอทนายส่วนตัวให้แก่คุณไว้พร้อมกัน หากคุณไม่เข้าใจเนื้อหาใด ๆ กรุณาติดต่อกับเจ้าหน้าที่ของ Court หรือศาลเยาวชน

ทนายของคุณทำหน้าที่เป็นตัวแทนรักษาผลประโยชน์ของคุณในศาล พุดคุยกับทนายของคุณก่อนการไต่สวนทุกครั้งเพื่อให้ทนายสามารถแตกต่างให้แก่คุณได้อย่างน่าเชื่อถือที่สุด หากคุณและพ่อหรือแม่อีกฝ่ายของบุตรยังไม่ได้แต่งงานหรือแยกกันอยู่ สามารถแต่งตั้งทนายแยกกระหว่างคุณทั้งสองคนได้

บุตรหลานของคุณอาจมี “ผู้ปกครองที่ศาลแต่งตั้ง” เพื่อดูแลผลประโยชน์ให้แก่เด็ก บุคคลดังกล่าวอาจมีความประสงค์ในการพูดคุยกับคุณ ในกรณีนี้บุคคลเหล่านี้สามารถทำหน้าที่เป็นตัวแทนของบุตรหลานหากคุณมีการแจ้งว่าทราบข้อมูลบางอย่างเกี่ยวกับบุตรหลานของคุณ

เจ้าหน้าที่ของ CPS ที่ดูแลคดีของคุณจะมีนายแพทย์ต่างที่จัดหาให้โดยสำนักอัยการเช่นกัน

### จะวางแผนอนาคตให้กับบุตรหลานอย่างไร

การมีบ้านพักอาศัยเป็นการถาวรถือเป็นสิ่งสำคัญสำหรับเด็ก หากตอนเด็กคุณเคยอยู่ในบ้านอุปถัมภ์หรือต้องย้ายไปตามบ้านญาติอยู่บ่อย ๆ คุณคงเข้าใจว่าประเด็นดังกล่าวนี้มีความสำคัญสำหรับเด็กมากแค่ไหน

CPS เข้าใจดีถึงความเป็นอยู่ที่มั่นคงที่เด็กคาดหวัง การนำเด็กออกจากครอบครัวจึงควรเป็นมาตรการชั่วคราวเท่านั้น เป้าหมายของ CPS คือเพื่อยุติการจัดหาที่อยู่ชั่วคราว และเพื่อให้แน่ใจว่าเด็กมีความปลอดภัยในบ้านของตนเอง

คุณสามารถให้ความช่วยเหลือแก่บุตรหลานได้โดยร่วมมือกับ CPS ในการพัฒนาแผนงานที่เหมาะสมขึ้น แผนงานดังกล่าวควรระบุปัญหาที่คุณและ CPS มีการพูดคุยร่วมกัน แผนงานควรระบุขั้นตอนการดำเนินการต่าง ๆ เพื่อแก้ไขปัญหา หน้าที่รับผิดชอบของผู้เกี่ยวข้อง และเวลาในการดำเนินการ



## “การบอกเลิกสิทธิ์ในการดูแล” หมายถึงอะไร

การบอกเลิกสิทธิ์ในการดูแลหมายถึงกรณีที่บิดามารดาขาดสิทธิ์หรือความรับผิดชอบ ต่อเด็ก บิดาหรือมารดาของเด็กจะขาดสิทธิ์ตามกฎหมายในการเข้าพบหรือเยี่ยมเยียน เด็ก ขาดสิทธิ์ในการดูแลหรือในการกำหนดอนาคตของเด็ก ศาลมีอำนาจวินิจฉัยสิทธิ์ทางกฎหมายของบิดามารดาที่มีต่อบุตรของตน

“

การบอกเลิกสิทธิ์  
ในการดูแลหมายถึง  
ถึงกรณีที่บิดา  
มารดาขาดสิทธิ์  
หรือความรับผิดชอบ  
ต่อเด็ก

”

ในบางกรณี พ่อแม่อาจยินยอมโดยสมัครใจให้มีบุคคลอื่นรับเลี้ยงดูบุตรโดยการลงนามในเอกสาร “สถานะสิทธิ์การปกครอง” การลงนามในเอกสารดังกล่าวถือเป็นเรื่องสำคัญที่ต้องคิดพิจารณาอย่างถี่ถ้วนและพูดคุยอย่างละเอียดกับเจ้าหน้าที่สังคมสงเคราะห์ของ CPS และทนาย

ศาลอาจตัดสิทธิ์ของบิดามารดาโดยไม่มีข้อดเว้นใด ๆ หาก:

- ศาลเห็นว่ามีความเสี่ยงที่นำไปสู่กรณีพึ่งพา
- ศาลมีคำสั่งให้จัดบริการเพื่อแก้ไขปัญหาที่เป็นสาเหตุของกรณีพึ่งพาแต่ปัญหายังคงมีอยู่ต่อไป
- บุตรหลานของคุณได้รับการดูแลนอกบ้านเป็นเวลา 12 เดือนและคุณไม่ได้ดำเนินการใด ๆ อย่างเด่นชัดเพื่อให้เด็กสามารถกลับไปพักที่บ้านได้ในเวลาอันใกล้
- มีการเสนอและจัดหาบริการให้ตามที่ศาลสั่ง
- มีความเป็นไปได้ต่ำที่จะมีการปรับปรุงสภาพแวดล้อมเพื่อให้เด็กสามารถกลับไปพักที่บ้านได้

- ความสัมพันธ์ต่อเนื่องระหว่างพ่อแม่และเด็กจะเป็นอุปสรรคต่อการหาที่พักถาวรให้แก่อีก

ทันทีที่มีการตัดสินใจในการปกครองของบิดามารดา เจ้าหน้าที่ของ DCFS จะจัดหาที่พักถาวรให้แก่อีก

## จะทำอะไรได้บ้างหากไม่เห็นด้วยกับเจ้าหน้าที่สังคมสงเคราะห์ CPS เกี่ยวกับข้อวินิจฉัยที่มี

การพูดคุยกับเจ้าหน้าที่ของ CPS มักสามารถแก้ไขข้อขัดแย้งต่าง ๆ ที่มีได้อย่างไรก็ตาม หากไม่สามารถยุติข้อขัดแย้งได้ในระดับนี้ สามารถส่งเรื่องร้องเรียนตามขั้นตอนที่แจ้งไปก่อนหน้าในคู่มือชุดนี้

หากเกิดกรณีพิพาทขึ้น ทั้งพ่อแม่และเด็กจะต้องแจ้งให้ทนายทราบบหากมีข้อโต้แย้งใด ๆ เจ้าหน้าที่ของ CPS จะแจ้งข้อมูลนี้ต่อไปยังทนายของหน่วยงาน

หากไม่สามารถหาข้อยุติระหว่างขั้นตอนเหล่านี้ สามารถติดต่อไปยัง:

- The Office of the Family and Children's Ombudsman ที่หมายเลข 1-800-571-7321 หรือ Children's Administration Office of Constituent Relations ที่หมายเลข 1-800-723-4831 หรือ (360) 902-8061
- หากบุคคลใดเชื่อว่าปัญหาที่เกิดขึ้นเป็นสัญญาณบ่งชี้การละเมิดสิทธิ สามารถติดต่อกับหน่วยงานที่เกี่ยวข้อง เช่น
- Office for Civil Rights, United States Department of Health and Human Services, 1-800-362-1710; TDD (206) 615-2296.

- Washington State Human Rights Commission; 1-800-605-7324, Seattle; 1-800-233-3247, Olympia; 1-800-662-2755, Yakima.
- Division of Access and Equal Opportunity, Washington State Department of Social and Health Services; 1-800-521-8060, TDD, 1-800-521-8061.

นโยบาย ขั้นตอนการดำเนินการและคู่มือทั้งหมดของ DCFS ถือเป็นข้อมูลสาธารณะ และขอคุณได้จากสำนักงานท้องถิ่นทุกแห่ง กรุณาติดต่อและนัดหมายล่วงหน้าเพื่อให้สามารถจัดเตรียมคู่มือฉบับล่าสุดและเพื่อให้สามารถจัดเตรียมเจ้าหน้าที่สำหรับตอบข้อสงสัยต่าง ๆ

ประมวลกฎหมายของมลรัฐวอชิงตันฉบับปรับปรุง (RCW) สามารถเรียกค้นได้จากห้องสมุดขนาดใหญ่ทั่วไป โดยการสอบถามจากทนายหรือศาลประจำเขตพื้นที่ เงื่อนไขทางกฎหมายที่เกี่ยวข้องกับ CPS อยู่ใน Chapters 13.34, 26.44 และ 74.13



บุคคลที่มีส่วนเกี่ยวข้องโดยตรงในการสอบสวนของ CPS สามารถพิจารณาเพิ่มข้อมูลของตนเองได้ โดยทำการนัดหมายหรือแจ้งคำร้องผ่านสำนักงาน DCFS ในพื้นที่ อาจต้องมีการลบข้อมูลในแฟ้มเหล่านี้ก่อนให้ผู้รับบริการตรวจพิจารณา

### นโยบายการไม่เลือกปฏิบัติ

แผนกดูแลเด็กมีนโยบายห้ามไม่ให้มีการเลือกปฏิบัติ การปิดโอกาสในการเข้าร่วมหรือการปฏิบัติสิทธิประโยชน์ในแผนงานหรือกิจกรรมใด ๆ หรือในส่วนที่เกี่ยวข้องกับผู้รับจ้างทำงานเนื่องจากสาเหตุด้านเชื้อชาติ สีผิว ถิ่นกำเนิด ความเชื่อ ศาสนา เพศ สถานะการแต่งงาน อายุ ความพิการ การรับราชการทหารในสงครามเวียดนาม ภาวะพิการเนื่องจากรับราชการทหาร การตอบโต้ ความโน้มเอียงทางเพศหรือการใช้สุนัขนำทางหรือสัตว์เพื่อให้ความช่วยเหลือในลักษณะใด ๆ หน่วยงานจะจัดหาความช่วยเหลือให้แก่ผู้พิการ ล้มหรือข้อมูลในรูปแบบอื่น ๆ ให้เมื่อได้รับการร้องขอ

- ผู้รับบริการที่เชื่อว่าถูกเลือกปฏิบัติโดยหน่วยงานดูแลเด็ก สามารถยื่นคำร้องไปยังหน่วยงานต่อไปนี้
- Office for Civil Rights, United States Department of Health and Human Services, 1-800-362-1710; TDD (206) 615-2296.
- Washington State Human Rights Commission; 1-800-605-7324, Seattle; 1-800-233-3247, Olympia; 1-800-662-2755, Yakima.
- Division of Access and Equal Opportunity, Washington State Department of Social and Health Services; 1-800-521-8060, TDD, 1-800-521-8061.



