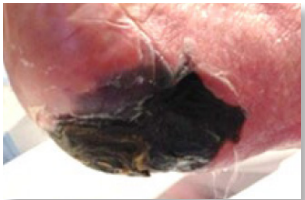
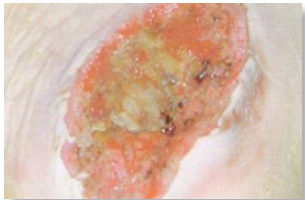
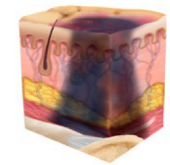
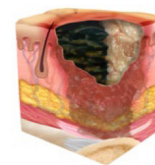
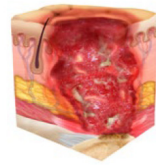
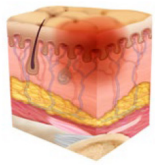


# ਸਿਆਹ ਰੰਗ ਵਾਲੀ ਚਮੜੀ ਲਈ NPIAP ਸਟੇਜਿੰਗ



**ਪੜਾਅ 1 ਦਬਾਅ ਨਾਲ ਹੋਣ ਵਾਲਾ ਜ਼ਖਮ:** ਨਿਛੋਹ ਚਮੜੀ ਦਾ ਦਾਗ਼ (ਚਮੜੀ ਦਾ ਰੰਗ ਬਦਲਣ) ਦੱਬੇ ਜਾਣ 'ਤੇ ਵੀ ਚਿੱਟਾ ਨਾ ਹੋਣਾ

ਨਿਛੋਹ ਚਮੜੀ ਦੇ ਦਾਗ਼ (ਚਮੜੀ ਦਾ ਰੰਗ ਬਦਲਣ) ਵਾਲੀ ਥਾਂ ਵਾਲੀ ਨਿਛੋਹ ਚਮੜੀ, ਜੋ ਸਿਆਹ ਰੰਗ ਵਾਲੀ ਚਮੜੀ ਵਿੱਚ ਵੱਖਰੇ ਤੌਰ 'ਤੇ ਨਜ਼ਰ ਆ ਸਕਦੀ ਹੈ। ਚਮੜੀ 'ਤੇ ਦਬਾਅ ਪਾਉਣ ਨਾਲ ਲਾਲਗੀ ਆਰਜ਼ੀ ਤੌਰ 'ਤੇ ਗ਼ਾਇਬ ਹੋਣੀ ਜਾਂ ਅਹਿਸਾਸ, ਤਾਪਮਾਨ ਜਾਂ ਕਰੜਾਈ ਵਿਚਲੀਆਂ ਤਬਦੀਲੀਆਂ, ਨਜ਼ਰ ਆਉਣ ਵਾਲੀਆਂ ਤਬਦੀਲੀਆਂ ਤੋਂ ਪਹਿਲਾਂ ਹੋ ਸਕਦੀਆਂ ਹਨ। ਰੰਗ ਵਿਚਲੀ ਤਬਦੀਲੀ ਵਿੱਚ ਜਾਮਨੀ ਜਾਂ ਉਨਾਬੀ ਰੰਗ-ਵਿਗਾੜ ਸ਼ਾਮਿਲ ਨਹੀਂ ਹੁੰਦਾ; ਇਹ ਟਿਸ਼ੂ ਦੇ ਡੂੰਘੇ ਦਬਾਅ ਨਾਲ ਹੋਣ ਵਾਲੀ ਸੱਟ ਦਾ ਸੰਕੇਤ ਹੋ ਸਕਦੇ ਹਨ।

**ਪੜਾਅ 2 ਦਬਾਅ ਨਾਲ ਹੋਣ ਵਾਲਾ ਜ਼ਖਮ:** ਨਜ਼ਰ ਆਉਣ ਵਾਲੀ ਚਮੜੀ ਨਾਲ ਚਮੜੀ ਦੀ ਮੋਟਾਈ ਵਿੱਚ ਮਾਮੂਲੀ ਕਮੀ

ਨਜ਼ਰ ਆਉਣ ਵਾਲੀ ਚਮੜੀ ਨਾਲ ਚਮੜੀ ਦੀ ਮੋਟਾਈ ਵਿੱਚ ਮਾਮੂਲੀ ਕਮੀ। ਕੁਦਰਤੀ ਤੌਰ 'ਤੇ ਠੀਕ ਹੋਣ ਲਈ ਜ਼ਖਮ ਦੀ ਚਮੜੀ ਦੀ ਗ਼ਾਫ਼ਟਿੰਗ ਵਿਹਾਰਕ, ਗੁਲਾਬੀ ਜਾਂ ਲਾਲ, ਸਿਲੀ ਹੁੰਦੀ ਹੈ ਅਤੇ ਇਹ ਜ਼ਖਮ ਦਰੁਸਤ ਜਾਂ ਦੁਫਾੜ ਸੀਰਮ ਨਾਲ ਭਰੇ ਛਾਲੇ ਵਜੋਂ ਮੌਜੂਦ ਹੋ ਸਕਦਾ ਹੈ। ਐਡੀਪੋਜ਼ (ਚਿਕਨਾਈ) ਨਜ਼ਰ ਨਹੀਂ ਆਉਂਦੀ ਅਤੇ ਡੂੰਘੇ ਟਿਸ਼ੂ ਵੀ ਨਜ਼ਰ ਨਹੀਂ ਆਉਂਦੇ। ਦਾਣੇਦਾਰ ਟਿਸ਼ੂ ਮੇਲ ਅਤੇ ਮੇਕੇ ਨਹੀਂ ਹਨ। ਇਹ ਜ਼ਖਮ ਆਮ ਤੌਰ 'ਤੇ ਮਾੜੀਆਂ ਮੌਸਮੀ ਸਥਿਤੀਆਂ ਅਤੇ ਪੇਡੂ ਦੇ ਉਪਰ ਚਮੜੀ ਵਿਚਲੇ ਚੀਰ (shear) ਅਤੇ ਅੱਡੀ ਵਿਚਲੇ ਚੀਰ ਕਰਕੇ ਹੁੰਦੇ ਹਨ।

**ਪੜਾਅ 3 ਦਬਾਅ ਨਾਲ ਹੋਣ ਵਾਲਾ ਜ਼ਖਮ:** ਪੂਰੀ-ਮੋਟਾਈ ਵਾਲੀ ਚਮੜੀ ਦਾ ਨੁਕਸਾਨ

ਪੂਰੀ-ਮੋਟਾਈ ਵਾਲੀ ਚਮੜੀ ਦਾ ਨੁਕਸਾਨ, ਜਿਸ ਵਿੱਚ ਅਲਸਰ ਅਤੇ ਦਾਣੇਦਾਰ ਟਿਸ਼ੂ ਅਤੇ ਐਪੀਬੋਲ (ਫੈਲੇ ਹੋਏ ਜ਼ਖਮ ਦੇ ਕਿਨਾਰੇ) ਵਿੱਚ ਅਕਸਰ ਐਪੀਡੋਸ (ਚਿਕਨਾਈ) ਹੁੰਦੀ ਹੈ। ਮੇਲ ਅਤੇ/ਜਾਂ ਮੇਕੇ ਨਜ਼ਰ ਆ ਸਕਦੇ ਹਨ। ਬਣਤਰ ਵਾਲੀ ਥਾਂ ਕਰਕੇ ਟਿਸ਼ੂ ਦੇ ਨੁਕਸਾਨ ਦੀ ਡੂੰਘਾਈ ਵੱਖ ਹੋ ਸਕਦੀ ਹੈ; ਚਿਕਨਾਈ ਵਾਲੀਆਂ ਅਹਿਮ ਥਾਵਾਂ ਵਿੱਚ ਡੂੰਘੇ ਜ਼ਖਮ ਹੋ ਸਕਦੇ ਹਨ। ਜ਼ਖਮ ਹੋ ਸਕਦੇ ਹਨ। ਚਮੜੀ ਦੀ ਸਤਹਿ ਦੇ ਹੇਠਾਂ ਅੰਦਰੋਂ-ਅੰਦਰੀ ਨੁਕਸਾਨ ਅਤੇ ਜ਼ਖਮ ਦਾ ਰਾਹ ਤਿਆਰ ਹੋ ਸਕਦਾ ਹੈ। ਰੇਸ਼ੇਦਾਰ-ਤੰਤੂਆਂ ਦਾ ਪਤਲਾ-ਪਰਦਾ, ਪੱਠਾ, ਨਸ, ਜੋੜਣ ਵਾਲਾ ਤੰਤੂ, ਨਾਲ ਦੀ ਹੱਡੀ ਜਾਂ ਹੱਡੀ ਬਾਹਰ ਨਹੀਂ ਨਿਕਲਦੀ। ਜੇ ਮੇਲ ਜਾਂ ਮੇਕੇ ਨਾਲ ਟਿਸ਼ੂ ਦੇ ਨੁਕਸਾਨ ਦਾ ਪਤਾ ਨਹੀਂ ਚੱਲਦਾ, ਤਾਂ ਇਹ ਅਸਥਿਰ ਦਬਾਅ ਨਾਲ ਹੋਣ ਵਾਲਾ ਜ਼ਖਮ ਹੁੰਦਾ ਹੈ।

**ਪੜਾਅ 4 ਦਬਾਅ ਨਾਲ ਹੋਣ ਵਾਲਾ ਜ਼ਖਮ:** ਪੂਰੀ-ਮੋਟਾਈ ਵਾਲੀ ਚਮੜੀ ਅਤੇ ਟਿਸ਼ੂ ਦਾ ਨੁਕਸਾਨ

ਅਲਸਰ ਵਿੱਚ ਸਪਸ਼ਟ ਨਜ਼ਰ ਆਉਣ ਵਾਲਾ ਜਾਂ ਸਿੱਧਿਆਂ ਸਪਸ਼ਟ ਰੇਸ਼ੇਦਾਰ-ਤੰਤੂਆਂ ਦਾ ਪਤਲਾ-ਪਰਦਾ, ਪੱਠਾ, ਨਸ, ਜੋੜਣ ਵਾਲਾ ਤੰਤੂ, ਨਾਲ ਦੀ ਹੱਡੀ ਜਾਂ ਹੱਡੀ ਨਾਲ ਪੂਰੀ-ਮੋਟਾਈ ਵਾਲੀ ਚਮੜੀ ਅਤੇ ਟਿਸ਼ੂ ਦਾ ਨੁਕਸਾਨ। ਮੇਲ ਅਤੇ/ਜਾਂ ਮੇਕੇ ਨਜ਼ਰ ਆ ਸਕਦੇ ਹਨ। ਅਕਸਰ ਐਪੀਬੋਲ (ਹੇਠਾਂ ਵਲ ਫੈਲੇ ਹੋਏ ਕਿਨਾਰੇ), ਅੰਦਰੋਂ-ਅੰਦਰੀ ਨੁਕਸਾਨ ਅਤੇ ਸੁਰਾਖ ਜਿਹਾ ਹੋ ਸਕਦਾ ਹੈ। ਬਣਤਰ ਵਾਲੀ ਥਾਂ ਕਰਕੇ ਡੂੰਘਾਈ ਵੱਖ ਹੋ ਸਕਦੀ ਹੈ। ਜੇ ਮੇਲ ਜਾਂ ਮੇਕੇ ਨਾਲ ਟਿਸ਼ੂ ਦੇ ਨੁਕਸਾਨ ਦਾ ਪਤਾ ਨਹੀਂ ਚੱਲਦਾ, ਤਾਂ ਇਹ ਅਸਥਿਰ ਦਬਾਅ ਨਾਲ ਹੋਣ ਵਾਲਾ ਜ਼ਖਮ ਹੁੰਦਾ ਹੈ।

**ਅਸਥਿਰ ਦਬਾਅ ਨਾਲ ਹੋਣ ਵਾਲਾ ਜ਼ਖਮ:** ਪੂਰੀ-ਮੋਟਾਈ ਵਾਲੀ ਚਮੜੀ ਅਤੇ ਟਿਸ਼ੂ ਦਾ ਅਸਪਸ਼ਟ ਨੁਕਸਾਨ

ਪੂਰੀ-ਮੋਟਾਈ ਵਾਲੀ ਚਮੜੀ ਅਤੇ ਟਿਸ਼ੂ ਦਾ ਨੁਕਸਾਨ, ਜਿਸ ਵਿੱਚ ਅਲਸਰ ਦੇ ਅੰਦਰਲੇ ਟਿਸ਼ੂ ਦੇ ਨੁਕਸਾਨ ਦੀ ਹੱਦ ਦੀ ਪੁਸ਼ਟੀ ਨਹੀਂ ਕੀਤੀ ਜਾ ਸਕਦੀ, ਕਿਉਂਕਿ ਮੇਲ ਜਾਂ ਮੇਕੇ ਕਰਕੇ ਇਹ ਸਾਫ਼ ਤੌਰ 'ਤੇ ਨਜ਼ਰ ਨਹੀਂ ਆਉਂਦਾ। ਮੇਲ ਜਾਂ ਮੇਕੇ ਹਟਾ ਦਿੱਤਾ ਗਿਆ ਹੈ, ਤਾਂ ਪੜਾਅ 3 ਜਾਂ ਪੜਾਅ 4 ਦਾ ਦਬਾਅ ਵਾਲਾ ਜ਼ਖਮ ਨਜ਼ਰ ਆਏਗਾ। ਤੁਹਾਡੇ ਹੱਥਾਂ, ਲੱਤਾਂ ਜਾਂ ਪੈਰਾਂ ਜਾਂ ਅੱਡੀ (ਅੱਡੀਆਂ) ਵਿੱਚੋਂ ਇੱਕ ਜਾਂ ਕਈ ਵਿੱਚ ਗੰਭੀਰ ਤੌਰ 'ਤੇ ਰੁਕੇ ਹੋਏ ਖੂਨ ਦੇ ਵਹਾਅ ਦੇ ਸਥਾਈ ਮੇਕੇ (ਜਿਵੇਂ ਸੁੱਕਾ, ਚਿੱਬੜਿਆ ਹੋਇਆ, ਪੱਫੜ ਜਾਂ ਇੱਕੋ ਥਾਂ 'ਤੇ ਟਿਕਿਆ ਹੋਇਆ ਹੈ) ਨੂੰ ਨਰਮ ਨਹੀਂ ਕੀਤਾ ਜਾਣਾ ਚਾਹੀਦਾ ਜਾਂ ਹਟਾਉਣਾ ਨਹੀਂ ਚਾਹੀਦਾ।

**ਡੂੰਘਾ ਟਿਸ਼ੂ ਦਬਾਅ ਨਾਲ ਹੋਣ ਵਾਲਾ ਜ਼ਖਮ:** ਦਬਾਅ ਨਾਲ ਹੋਣ ਵਾਲੇ ਜ਼ਖਮ ਵਿੱਚ ਲਗਾਤਾਰ ਨਿਛੋਹ ਚਮੜੀ ਦਾ ਗੂੜ੍ਹਾ ਲਾਲ ਉਨਾਬੀ ਜਾਂ ਜਾਮਨੀ ਰੰਗ-ਵਿਗਾੜ

ਲਗਾਤਾਰ ਨਿਛੋਹ ਚਮੜੀ ਦੇ ਗੂੜ੍ਹੇ ਲਾਲ, ਉਨਾਬੀ ਜਾਂ ਜਾਮਨੀ ਰੰਗ-ਵਿਗਾੜ ਵਾਲੀ ਉਸੀ ਥਾਂ ਵਾਲੀ ਨਿਛੋਹ ਜਾਂ ਢਿੱਲੀ (ਨਰਮ) ਚਮੜੀ ਜਾਂ ਉਪਰਲੀ ਖੱਲ ਵੱਖਰੀ ਹੋਣ ਨਾਲ ਡੂੰਘੇ ਜ਼ਖਮ ਦੀ ਗ਼ਾਫ਼ਟਿੰਗ ਜਾਂ ਖੂਨ ਨਾਲ ਭਰੇ ਛਾਲੇ ਦਾ ਪਤਾ ਚੱਲਦਾ ਹੈ। ਚਮੜੀ ਦੇ ਰੰਗ ਵਿੱਚ ਤਬਦੀਲੀ ਤੋਂ ਪਹਿਲਾਂ ਅਕਸਰ ਪੀੜ ਅਤੇ ਤਾਪਮਾਨ ਵਿੱਚ ਤਬਦੀਲੀ ਹੁੰਦੀ ਹੈ। ਸਿਆਹ ਰੰਗ ਵਾਲੀ ਚਮੜੀ ਵਿੱਚ ਰੰਗ-ਵਿਗਾੜ ਵੱਖਰੀ ਤਰ੍ਹਾਂ ਨਜ਼ਰ ਆ ਸਕਦਾ ਹੈ। ਇਹ ਜ਼ਖਮ ਹੱਡੀ-ਪੱਠੇ ਦੇ ਅੰਤਰ-ਸਤਹਿ 'ਤੇ ਤੀਬਰ ਅਤੇ/ਜਾਂ ਲੰਮੇ ਸਮੇਂ ਤੱਕ ਦਬਾਅ ਅਤੇ ਮਕੈਨਿਕਲ ਤਾਕਤ (ਜੋ ਸਰੀਰ ਦੀ ਸਤਹਿ ਦੇ ਨਾਲੋਂ- ਨਾਲ ਇੱਕ ਸੀਧ ਵਿੱਚ ਚਮੜੀ ਦੇ ਟਿਸ਼ੂਆਂ 'ਤੇ ਅੰਦਰੂਨੀ ਤੌਰ 'ਤੇ ਕੰਮ ਕਰਦੀ ਹੈ) ਕਰਕੇ ਹੁੰਦਾ ਹੈ।

ਦਬਾਅ ਨਾਲ ਹੋਣ ਵਾਲੀ ਸੱਟ ਚਮੜੀ ਅਤੇ ਮੂਲ ਨਰਮ ਟਿਸ਼ੂਆਂ ਨੂੰ ਉਸ ਥਾਂ 'ਤੇ ਨੁਕਸਾਨ ਹੁੰਦਾ ਹੈ, ਜੋ ਆਮ ਤੌਰ 'ਤੇ ਹੱਡੀ ਦੀ ਉੱਥਰੀ ਹੋਈ ਥਾਂ 'ਤੇ ਹੁੰਦੀ ਹੈ ਜਾਂ ਕਿਸੇ ਮੈਡੀਕਲ ਜਾਂ ਕਿਸੇ ਹੋਰ ਉਪਕਰਣ ਨਾਲ ਸਬੰਧਿਤ ਹੁੰਦੀ ਹੈ। ਨਿਛੋਹ ਚਮੜੀ ਵਜੋਂ ਜ਼ਖਮ ਜਾਂ ਖੁੱਲ੍ਹਾ ਅਲਸਰ ਮੌਜੂਦ ਹੋ ਸਕਦਾ ਹੈ ਅਤੇ ਇਹ ਤਕਲੀਫ਼ਦੇਹ ਵੀ ਹੋ ਸਕਦਾ ਹੈ। ਇਹ ਜ਼ਖਮ ਤੀਬਰ ਅਤੇ/ਜਾਂ ਲੰਮੇ ਸਮੇਂ ਤੱਕ ਦਬਾਅ ਜਾਂ ਚੀਰ ਦੇ ਸੁਮੇਲ ਨਾਲ ਦਬਾਅ ਕਰਕੇ ਹੁੰਦਾ ਹੈ। ਦਬਾਅ ਅਤੇ ਚੀਰ ਲਈ ਨਰਮ ਟਿਸ਼ੂਆਂ ਦੇ ਸਹਿਣ ਦੀ ਤਾਕਤ ਮਾੜੀਆਂ ਮੌਸਮੀ ਸਥਿਤੀਆਂ, ਪੇਸ਼ਣ, ਛਿੜਕਾਅ, ਇੱਕ ਮਰੀਜ਼ ਵਿੱਚ ਨਾਲੋਂ-ਨਾਲ ਦੇ ਜਾਂ ਵੱਧ ਬਿਮਾਰੀਆਂ ਜਾਂ ਮੈਡੀਕਲ ਸਥਿਤੀਆਂ ਹੋਈਆਂ ਅਤੇ ਨਰਮ ਟਿਸ਼ੂ ਤੋਂ ਵੀ ਪ੍ਰਭਾਵਿਤ ਹੋ ਸਕਦੀ ਹੈ।

ਨੈਕੋਨਲ ਪ੍ਰੈਸ਼ਰ ਅਲਸਰ ਐਡਵਾਈਜ਼ਰੀ ਪੈਨਲ (NaKonal Pressure Ulcer Advisory Panel) ਦੀ ਮੌਜੂਦਗੀ ਨਾਲ ਇਸਤੇਮਾਲ ਕੀਤਾ ਗਿਆ - 7/26/2023