

ການບໍລິການ  
ໃນການສ້າງຄວາມປອງດອງ  
ແກ່ຄອບຄົວ



ຮກສາຄອບຄວໃຫຍ່ທອນໂຮມກນ



*Washington State*  
Department of Social  
& Health Services

Children's Administration



## ໃຈຄວາມຂອງກົດໝາຍ

ຕາມມະຕິກົດໝາຍວ່າດ້ວຍມັດຕິຄວາມເປັນທັມແກ່ເດັກ ປີ 1977 (ບົດທີ່ 13.32A RCW), ທາງສະມາຊິກສະພາຮ່າງກົດໝາຍໄດ້ປະກາດວ່າ “ຄອບຄົວແມ່ນແຫລ່ງພື້ນຖານຂອງຊີວິດຂອງຊາວອະເມຣິກັນ ຊຶ່ງຄວນຖືເປັນສິ່ງຖະໜອມບໍາຮຽງແລະຊົງຕົວໂດຍປາສະຈາກອັນຕຣາຍໃດໆ ຍາມເມື່ອຫາກຂາດການປົກປ້ອງຄຸ້ມກັນປະຈັກຕາແກ່ຝ່າຍກົງກັນຂ້າມ.”

ໃນປີ 1990 ສະມາຊິກສະພາຮ່າງກົດໝາຍໄດ້ທໍາການດັດແປງມະຕິກົດໝາຍ ໂດຍຮວມເອົາເຍົາວະຊົນທັງຫລາຍຜູ້ສ່ຽງຕໍ່ການປະຈົນໄພນັ້ນເຂົ້າຮ່ວມນໍາ. ໃນປີ 1995 ສະມາຊິກສະພາຮ່າງກົດໝາຍໄດ້ເພີ່ມເດັກທີ່ມີຄວາມຕ້ອງການໆບໍຣິການເຂົ້ານໍາ. ຮ່າງມະຕິກົດໝາຍນີ້ມີຈຸດປະສົງແນໃສ່:

- ຊ່ວຍພໍ່ແມ່ທີ່ມີບັນຫາຕ່າງໆກັບເຍົາວະຊົນທີ່ສ່ຽງຕໍ່ການປະຈົນໄພ;
- ໃຫ້ຮະບົບສານແກ່ພໍ່ແມ່ຫລືເຍົາວະຊົນທັງຫລາຍທີ່ຊອກຫາທີ່ຊອກຫາການຊ່ວຍເຫລືອ ຕໍ່ກັບຄວາມຂັດແຍ່ງຢ່າງຮຸນແຮງໃນບ້ານ; ແລະ
- ຊ່ວຍຄອບຄົວ ແລະເຍົາວະຊົນທັງຫລາຍໄດ້ຮັບການປິ່ນປົວ, ການປົກປັກຮັກສາ, ແລະການດູແລຢ່າງອື່ນ.

## ການບໍຣິການຕ່າງໆເພື່ອໃຫ້ຄອບຄົວໄດ້ມີຄວາມປອງດອງກັນ

ຮັດວໍຊິງຕັນໄດ້ໃຫ້ການບໍຣິການຄວາມໄກ່ເກັ່ຮູປອງດອງຕ່າງໆ ແກ່ຄອບຄົວ (FRS) ໂດຍຜ່ານກົມສັງຄົມສົງເຄາະ ແລະສາທາທາຣະນະສຸກ, ອໍານາດການປົກຄອງເດັກ (CA), ພະແນກບໍຣິການເດັກແລະຄອບຄົວ (DCFS). FRS ຊ່ວຍຄອບຄົວແກ້ໄຂບັນຫາຕ່າງໆ ເຊັ່ນການລັກໝີຈາກບ້ານ, ບໍ່ປະຕິບັດຕາມກົດຮະບຽບຕ່າງໆ ອັນສົມເຫດສົມຜົນຂອງຄອບຄົວ, ຫລືບັນຫາສາຫັດຮະຫວ່າງບັນດາພໍ່ແມ່ແລະເດັກຂອງເຂົາເຈົ້າ.

ບໍ່ວ່າເຍົາວະຊົນ ຫລື ພໍ່ແມ່ຜູ້ໃດທີ່ມີບັນຫາສາຫັດໃນຄວາມຂັດແຍ່ງຕ່າງໆ, ພໍ່ແມ່ໃດທີ່ຖືກລູກລັກໝີບ້ານ, ຫລື ເດັກທີ່ລັກໝີບ້ານໄປອາດຕາມຫາ FRS. DCFS ໃຫ້ການບໍຣິການຕ່າງໆແກ່ເດັກໝຸ່ມຈາກອາຍຸ 13 ຫາ 17 ປີ ພ້ອມທັງຄອບຄົວຂອງເຂົາເຈົ້າ.

FRS ແມ່ນຊອກຫາຄວາມສໍາເຣັດຜົນໃນການໃຫ້ຄວາມປອງດອງ ຣະຫວ່າງພໍ່ແມ່ແລະເດັກ, ເພື່ອການກັບຄືນສູ່ຄວາມເປັນເອກະພາບ ຂອງຄອບຄົວ, ແລະເພື່ອຖະໜອມແລະສ້າງຄວາມແຂງແກ່ນ ແກ່ຄອບຄົວ. ການບໍຣິການແມ່ນຮວມເຖິງການສໍາພາດເອົາອໍ້ມູນ/ ການທົດສອບ, ການໃຫ້ຄວາມປຶກສາຍາມເກີດວິກິດຕະການ, ແລະ, ເມື່ອມີຄວາມເໝາະສົມ ຈັດສັນເດັກອອກຈາກບ້ານ.

ພໍ່ແມ່ທັງຫລາຍຫລືເດັກວັຍໜຸ່ມ ອາດອໍ້ FRS ທີ່ຫ້ອງການ DCFS ໃນເຂດທີ່ເຂົາເຈົ້າຢູ່. ຖ້າເດັກຫາກແລ່ນໜີໄປຢູ່ເຂດຊຸມຊົນອື່ນ, ເດັກໄວຮຸ້ນອາດອໍ້ເອົາການບໍຣິການໂດຍຕິດຕໍ່ກັບຫ້ອງການ DCFS ໃນເຂດຊຸມຊົນນັ້ນ. ເລກໂທຣະສັບຂອງຫ້ອງການ DCFS ອາດພົບ ເຫັນໄດ້ຕາມປຶ້ມໂທຣະສັບພາຍໄຕ້ທົວອໍ້ຮາຍຊໍ້ຣຸບານສໍາລັບ ຣັດວໍ້ຊິງຕັນ.

ຕາມທັມມະດາແລ້ວ ເດັກວັຍໜຸ່ມ ແລະຫລືພໍ່ແມ່ແມ່ນມີການ ສົນທະນາທາງໂທຣະສັບ, ຕິດຕາມດ້ວຍການນັດພົບກັບຜູ້ເຣັດວຽກ ສັງຄົມ. ຜູ້ເຣັດວຽກສັງຄົມ, ເດັກວັຍໜຸ່ມ, ແລະຄອບຄົວ, ຈະປຶກສາ ກັນເຖິງສິ່ງທີ່ເກີດຂຶ້ນໃນຄອບຄົວ ແລະພິຈາຣະນາເຖິງສິ່ງທີ່ຄອບຄົວ ແລະວັຍໜຸ່ມຈະປະຕິບັດເພື່ອແກ້ໄຂອໍ້ຂັດແຍ່ງຂອງເຂົາເຈົ້າ. ຜູ້ເຣັດ ວຽກສັງຄົມອາດສະເໜີສິ່ງຄອບຄົວໄປຫາທີ່ປຶກສາຄອບຄົວ ຍາມເກີດ ວິກິດຕະການ ຫລືສິ່ງຫາການບໍຣິການອື່ນໆເພື່ອພະຍາຍາມແກ້ໄຂ ອໍ້ຂັດແຍ່ງ.

ການບໍຣິການໂດຍຫ້ອງການ FRS ແມ່ນແນໃສ່ການເຣັດໃຫ້ຄອບຄົວ ເຂົ້າຫາກັນ. ການບໍຣິການແມ່ນອາສາສະມັກໃນພາກສ່ວນຂອງ ຄອບຄົວ. ເຂົາເຈົ້າຈະນໍາເອົາຄອບຄົວ ແລະເດັກວັຍໜຸ່ມເຂົ້າຫາກັນ ເພື່ອແກ້ໄຂອໍ້ຂັດແຍ່ງຕ່າງໆ. ການສໍາພາດເກັບກໍາອໍ້ມູນຂອງ CA ແລະຜູ້ປຶກສາທີ່ໄດ້ມີສັນຍາຈ້າງຈະໃຫ້ການປຶກສາອົບຮົມ ແລະການ ບໍຣິການອື່ນໆທີ່ມີໃຫ້ຕລອດ 24 ຊົ່ວໂມງຕໍ່ມື້, 7 ມື້ຕໍ່ອາທິດ, ໂດຍບໍ່ ຄິດຄ່າໃດໆແກ່ຄອບຄົວ.

ພາຍຫຼັງຄວາມພະຍາຍາມຢ່າງສົມເຫດຜົນໃນການແກ້ໄຂຂັ້ນຕອນຕ່າງໆ ຫາກຖືກຫຼັ້ມເຫຼວໃນການທ້ອນໂຮມຄອບຄົວເວົ້າຫາກັນ, ການແຍກ ເດັກອອກຄອບຄົວເປັນໄລຍະສັ້ນ ອາດເປັນໄປໄດ້ພາຍໃຕ້ເງື່ອນໄຂ ຕ່າງໆທີ່ເຄິ່ງຂັດທີ່ສຸດໃນຂະນະທີ່ຄອບຄົວແລະຊາວໜຸ່ມນັ້ນຫາກສືບຕໍ່ ທຳການພະຍາຍາມແກ້ໄຂຂັ້ນຕອນຕ່າງໆ. ເມື່ອຊາວໜຸ່ມຫາກຖືກຈັດສັນ ອອກຈາກບ້ານໄປຢູ່ບ່ອນດູແລອື່ນ, ພໍ່ແມ່ຂອງຊາວໜຸ່ມອາດຫວັງຄອງ ການຮ່ວມຈ່າຍຄ່າການດູແລຊາວໜຸ່ມຄົນນັ້ນ. ທາງພະແນກຫ້ອງການ ອູ້ມອຸດັກຈະເປັນຜູ້ທຳການຄິດສະເລັ່ງຄ່າຈ່າຍໃນການດູແລເດັກ.

## ການທີ່ທາງຕຳຮວດໄດ້ຄຸ້ມຄອງເດັກວັຍໜຸ່ມ

ເຈົ້າໜ້າທີ່ຕຳຮວດໄດ້ເດັກວັຍໜຸ່ມເວົ້າຄຸ້ມຄອງໃນກໍລະນີດັ່ງຕໍ່ລົງ ໄປນີ້:

1. ຖ້າພໍ່ແມ່ຮາຍງານຕຳຮວດວ່າເດັກໜີອອກບ້ານ ໂດຍບໍ່ໄດ້ຮັບ ອະນຸຍາດຈາກພໍ່ແມ່.
2. ຖ້າເຈົ້າໜ້າທີ່ຕຳຮວດມີເຫດຜົນພໍເຊື່ອໄດ້ວ່າເດັກຢູ່ໃນຂັ້ນ ອັນຕຣາຍເນື່ອງຈາກອາຍຸຂອງເດັກ, ສະຖານທີ່ ແລະ/ຫລື ເວລາຂອງມື້.
3. ຖ້າເດັກຫາກລັກອອກຈາກເຮືອນເດັກອະນາຖາ, ເຮືອນ ກຸ່ມຊົນ, ແລະອົງການຮັບຜິດຊອບແກ່ເດັກຕາມກົດໝາຍ ແຈ້ງຕຳຮວດວ່າເດັກໄດ້ລັກໜີ.
4. ຖ້າສາມເຍົາວະຊົນບອກຕຳຮວດວ່າເດັກໄດ້ຝ່າຝົນຄຳສັ່ງ ສັບຊ້ອນຝາກອາໃສທີ່ສາມໄດ້ອອກຄຳສັ່ງໃຫ້ຕຳຮວດໄປຈັບ ເອົາເດັກ.

ພາຍຫລັງຕໍາຮວດເອົາຕົວຂອງເດັກເວົ້າໃນຄວາມລຸ້ນຄອງແລ້ວ, ເຈົ້າໜ້າທີ່ຕໍາຮວດຈະນໍາເອົາຕົວເດັກໄປຫາບ້ານຂອງພໍ່ແມ່ ຫລື ບ່ອນເຮັດວຽກ ແລະບອກພໍ່ແມ່ເຖິງການບໍຣິການທີ່ມີໄວ້ໃຫ້.

ເມື່ອມັນເປັນໄປບໍ່ໄດ້ທີ່ຈະນໍາເດັກກັບຄືນບ້ານ, ທາງເຈົ້າໜ້າທີ່ ຈະເອົາເດັກໄປຫາສູນກາງຮັກສາຄວາມປອດໄພແກ່ເດັກ (SCRC), ຖ້າຫາກມີສູນກາງດັ່ງກ່າວ. ຖ້າສູນກາງຮັກສາຄວາມປອດໄພ ແກ່ເດັກ (SCRC) ຫາກບໍ່ມີ, ທາງເຈົ້າໜ້າທີ່ອາດນໍາເດັກໄປຢູ່ບ່ອນ ປອດໄພແກ່ພະນັກງານ CRC, ຫລືໄປຫາ DCFS ເພື່ອການ ສັບຊ້ອນ. ຫລື, ທາງເຈົ້າໜ້າທີ່ຈະເອົາເດັກໄປຫາຍາດຜີ້ນ້ອງ ທີ່ຮັບຜິດຊອບ, ຜູ້ໃຫຍ່ອື່ນທີ່ຮັບຜິດຊອບ, ຫລືໜ້າທີ່ເດັກທີ່ມີໃບຢັ້ງຢືນ. ທາງເຈົ້າໜ້າທີ່ຈະແຈ້ງໃຫ້ DCFS ພາຍຫລັງການສັບຊ້ອນ CRC ຫລື SCRC, ຫລືພະນັກງານຂອງ CRC ຫລື SCRC ຈະແຈ້ງ ໃຫ້ DCFS ຊາບພາຍຫລັງການສັບຊ້ອນແລ້ວ. ທາງພະນັກງານ CRC ຫລື SCRC ຈະພິຈາຣະນາລົມກັນເຮື່ອງ FRS ກັບຄອບຄົວ.



# ທາງເລືອກຕ່າງໆອີກສໍາລັບເດັກແລະພໍ່ແມ່

ການສັບຊ້ອນໃສ່ສູນກາງບ່ອນຢູ່ຍາມວິກິດຕະການ (CRC)

ເມື່ອເດັກຫາກຖືກຈັດຢູ່ທີ່ CRC ຫລືສະຖານອໍານວຍຄວາມສະດວກອື່ນທີ່ໄດ້ຮັບໃບຢັ້ງຢືນ, ເປົ້າໝາຍກໍ່ ຄືຢາກສົ່ງເດັກກັບຄືນຄອບຄົວໄວເທົ່າທີ່ຈະໄວໄດ້. ໃນຊຸມຊົນທີ່ຖືກຄຸມກັນ (ໃສ່ກຸນແຈ) CRCs ທີ່ມີບໍຣິການ, ເດັກທີ່ຖືກສັບຊ້ອນຢູ່ນີ້ ຕ້ອງໄດ້ຢູ່ນີ້ຢ່າງໜ້ອຍ 24 ຊົ່ວໂມງ. ຫລັງຈາກ 24 ຊົ່ວໂມງແລ້ວ, ເດັກຈະຖືກຍ້າຍໄປຫາບ່ອນທີ່ບໍ່ໄດ້ໃສ່ກຸນແຈແຕ່ກໍ່ຖືກຮັກສາຄວາມປອດໄພໂດຍຄົນເຝົ້າຍາມ CRC ຖ້າເດັກຫາກມີທ່າທີບໍ່ແລ່ນ ໝີ ແລະກໍ່ບໍ່ສ່ຽງຕໍ່ອັນຕະຣາຍທີ່ຈະທໍາອັນຕະຣາຍໃຫ້ຕົນເອງ ຫລືຄົນອື່ນ. ເດັກທີ່ຕົກໃນກໍຣະນີໃດໜຶ່ງກໍ່ຕາມອາດຢູ່ໃນບ່ອນທີ່ປອດໄພໃດໜຶ່ງ CRC ເຖິງຫ້າມື້.

ເດັກແລະຄອບຄົວອາດໄດ້ຮັບການອົບຮົມຄອບຄົວໃນໄລຍະວັກໃຫ້ຢູ່ໃນທີ່ຄຸມກັນ CRC ເພື່ອພະຍາຍາມແກ້ໄຂຄວາມຂັດແຍ່ງຕ່າງໆ ແລະຄືນເຂົ້າຢູ່ກັບຄອບຄົວອີກ.

ເມື່ອຄວາມຂັດແຍ່ງຕ່າງໆຫາກຮ້າຍແຮງ ທີ່ເດັກບໍ່ສາມາດກັບຄືນບ້ານໄດ້ພາຍໃນຫ້າມື້, ທາງພະນັກງານ CRC ແລະ FRS ຈະພິຈາຣະນາຫາທາງເລືອກອື່ນກັບຄອບຄົວໂດຍ: ຄອບຄົວອະນຸຍາດໃຫ້ເດັກອາໄສຢູ່ກັບໝູ່ຄູ່, ຫລືຍາດພີ່ນ້ອງໃນໄລຍະສັ້ນ; ໂດຍຈັດແຈງກັບພະນັກງານ DCFS ເພື່ອຈັດໃຫ້ຢູ່ເຮືອນເດັກອະນາຖາໄລຍະສັ້ນ; ປະກອບເອກະສານຖານເປັນເດັກທີ່ສ່ຽງໄພ; ຫລື ປະກອບເອກະສານຖານເປັນເດັກທີ່ມີຄວາມຕ້ອງການການບໍຣິການຈໍາເປັນພິເສດ. ທາງ DCFS ຈະພິຈາຣະນາຕົກລົງການຈັດໃຫ້ຢູ່ເຮືອນດູແລອະນາຖາ ກໍ່ຕໍ່ເມື່ອທາງຄອບຄົວແລະແຫລ່ງຊ່ວຍເຫລືອຊຸມຊົນຕ່າງໆຫາກໄດ້ພິຈາຣະນາກັນແລ້ວແລະພ້ອມທັງ DCFS ຕົກລົງກັນວ່າບໍ່ເຫັນມີທາງເລືອກອື່ນໃດບໍຣິການໃຫ້.

## ຄະນະປະສົມລົງຮະບຽບການຮວມຂອງຊຸມຊົນ

ພໍ່ແມ່ຫລືເດັກອາດຂໍໃຫ້ຄະນະລົງຮະບຽບການປະສົມຂອງຊຸມຊົນ, ຖ້າມີ, ໄດ້ຊ່ວຍໃຫ້ຄວາມອຸ້ມອູ້ເຂົາເຈົ້າໃນການແກ້ໄຂຄວາມຂັດແຍ່ງ ຕ່າງໆ ແລະກາຍມາມີຄວາມພົວພັນໃນການຮັບຄວາມອົບຮົມ ຫລືການບໍຣິການຕ່າງໆຢ່າງອື່ນ. ຄະນະລົງຮະບຽບການປະສົມຂອງ ຊຸມຊົນຈະເຮັດໜ້າທີ່ໃນຣະບົບອຸ້ມອູ້ແກ່ທັງສອງຝ່າຍທັງພໍ່ແມ່ ແລະ ເດັກ. ເດັກແລະຄອບຄົວອາດຖາມຄົນຜູ້ທີ່ເຂົາເຈົ້າຮູ້ຈັກ, ເຊັ່ນຫົວ ໜ້າໂບດ, ຫົວໜ້າກິລາ, ນາຍຄູ, ໝູ່ຄູ່, ຫລືຍາດພີ່ນ້ອງຕ່າງໆ ໃຫ້ເຂົ້າຮ່ວມໃນຄະນະ.

## ຄໍາຮ້ອງທວງເດັກ ຖານເປັນຜູ້ສ່ຽງຕໍ່ໄພ ອັນຕຣາຍ

ກົດໝາຍຂອງຣັດວໍຊິງຕັນໄດ້ໃຫ້ຄໍາຈຳກັດຄວາມເດັກທີ່ສ່ຽງໄພ (ARY) ເປັນວັນນຸ່ມທີ່:

- (ກ) ຜູ້ທີ່ໜີຈາກບ້ານໄປຢ່າງໜ້ອຍເປັນເວລາ **72** ຊົ່ວໂມງ ລວດດຽວກັນ ໂດຍບໍ່ໄດ້ຮັບອະນຸຍາດຈາກພໍ່ແມ່;
- (ຂ) ຜູ້ທີ່ຕົກຢູ່ເໜືອຄວາມຄຸ້ມຄອງຂອງພໍ່ແມ່ ເຊັ່ນຄວາມປະພຶດ ຂອງເດັກເປັນອັນຕຣາຍຕໍ່ສຸຂະພາບ, ຄວາມປອດໄພ, ຫລື ສະວັດດີການຂອງເດັກເອງ ຫລືຄົນອື່ນ; ຫລື
- (ຄ) ຜູ້ທີ່ມີບັນຫາຕິດສານຢາເສບຕິດທີ່ບໍ່ທັນມີການກ່າວຟ້ອງຫາ ໃສ່ໃນສໍານວນການຕິດສານຢາເສບຕິດເທື່ອ.

ການປະກອບຄໍາຮ້ອງຖືເປັນເດັກທີ່ສ່ຽງໄພນັ້ນ ມັນຈະອະນຸຍາດ ໃຫ້ພໍ່ແມ່ຜູ້ມີຄວາມຄຸ້ມຄອງໄດ້ຂໍໃຫ້ສານເຍົາວະຊົນຊ່ວຍ ເພື່ອໃຫ້ ເດັກໜຸ່ມຂອງເຂົາເຈົ້າໄດ້ຢູ່ບ້ານ ແລະວາງມາຕການເງື່ອນໄຂ ໃດໜຶ່ງທີ່ສົມເຫດສົມຜົນທີ່ເດັກຈະຕ້ອງໄດ້ປະຕິບັດຕາມ, ເຊັ່ນການ ໄປໂຮງຮຽນ, ການປະຕິບັດຕາມກົດຮະບຽບການຕ່າງໆໃນຄອບຄົວ, ຫລືໄປຮັບການປຶກສາອົບຮົມທຸກເທື່ອ. ຖ້າເດັກບໍ່ເຮັດຕາມຄໍາສັ່ງ ຂອງສານ, ເດັກອາດຈະຖືກກ່າວຫາໃນຖານໝື່ນປະໝາດຕໍ່ຄໍາສັ່ງ ຂອງສານ, ແລະຖືກກັກຂັງໃນທີ່ຄຸມຂັງເປັນເວລາດົນຈົນເຖິງເຈັດມື້.



ພໍ່ແມ່ທີ່ປະກອບຄໍາຮ້ອງຖືເປັນເດັກທີ່ສ່ຽງໄພ (ARY) ແມ່ນຮັກສາຄວາມຄຸ້ມຄອງທາງກົດໝາຍຂອງເດັກ. ພໍ່ແມ່ບໍ່ຕ້ອງໄດ້ຈ່າຍຄ່າສໍາລັບການກວດສອບຂອງ FRS ພ້ອມທັງການໃຫ້ການປຶກສາອົບຮົມ ແຕ່ວ່າອາດຕ້ອງໄດ້ຈ່າຍຄ່າບໍລິການຕ່າງໆຢ່າງອື່ນ. ພໍ່ແມ່ຕ້ອງໄດ້ຜ່ານການກວດສໍາພາດຄອບຄົວກັບຫ້ອງການ DCFS ໃນເຂດທ້ອງຖິ່ນກ່ອນໆທີ່ຈະປະກອບຄໍາຮ້ອງຮ້ອງ ARY.

## ການບໍລິການເດັກທີ່ມີຄວາມຕ້ອງການຈໍາເປັນ (CHINS)

ເມື່ອຜ່ານການອົບຮົມປຶກສາ, ຢູ່ກັບຍາດຟີນ້ອງ, ຫລືຄວາມພະຍາຍາມທີ່ຄ້າຍຄຽງກັນນັ້ນຫາກບໍ່ໄດ້ຜົນໃນການຊ່ວຍແກ້ໄຂບັນຫາຄວາມຂັດແຍ່ງຮະວ່າງພໍ່ແມ່ແລະເດັກ, ຫລືພໍ່ແມ່ຕ້ອງການໃຫ້ເດັກຖືກສັບຊ້ອນຈັດຢູ່ນອກບ້ານ, ຝ່າຍເດັກແລະພໍ່ແມ່ອາດປະກອບຄໍາຮ້ອງຂໍການບໍລິການ CHINSໄດ້.

ກົດໝາຍຂອງຣັດວໍຊິງຕັນໄດ້ໃຫ້ຄໍາຈໍາກັດຄວາມເດັກທີ່ຕ້ອງການຈໍາເປັນຄື ເປັນວິໄນນຸ່ມທີ່:

- (ກ) ຜູ້ທີ່ຕົກຢູ່ເໝືອຄວາມຄຸ້ມຄອງຂອງພໍ່ແມ່, ເຊັ່ນຄວາມປະພຶດຂອງເດັກເປັນອັນຕະຣາຍຕໍ່ສຸຂະພາບ, ຄວາມປອດໄພ, ຫລືສະວັດດີການຂອງເດັກເອງຫລືຄົນອື່ນ;
- (ຂ) ຜູ້ທີ່ຖືກຮາຍງານຈາກກອງບັງຄັບໃຊ້ກົດໝາຍວ່າເດັກໄດ້ໜີຈາກບ້ານ, ຈາກພໍ່ແມ່ຫລືຈາກ CRC, ຈາກບ່ອນຈັດໃຫ້ຢູ່ນອກຈາກບ້ານ, ຫລືຈາກບ່ອນທີ່ສານສັ່ງໃຫ້ຢູ່ ໂດຍບໍ່ໄດ້ຮັບອະນຸຍາດຢ່າງໜ້ອຍເປັນເວລາ **24** ຊົ່ວໂມງຕໍ່ກັນ ໃນເຫດການເທື່ອໜຶ່ງຫລືຫລາຍເທື່ອທີ່ແຕກຕ່າງກັນ; ແລະ
  - (i) ສະແດງເຖິງສັນຍານບັນຫາການຕິດຢາເສບຢ່າງສາຫັດ; ຫລື
  - (ii) ສະແດງເຖິງພຶດຕິກຳທີ່ສ້າງສັນການສ່ຽງຕໍ່ອັນຕະຣາຍທີ່ສາຫັດຕໍ່ສຸຂະພາບ, ຄວາມປອດໄພ, ຫລືສະວັດດີການຂອງເດັກ ຫລືບຸກຄົນໃດໜຶ່ງ; ຫລື

- (ຄ) (i) ເປັນຜູ້ທີ່ມີຄວາມຕ້ອງການໆບໍລິການຕ່າງໆທີ່ຈຳເປັນ, ຮວມທັງອາຫານ, ທີ່ພັກອາໄສ, ການຮັກສາສຸຂະພາບ, ເຄື່ອງນຸ່ງຫົ່ມ, ຫລືການສຶກສາ; ຫລືການບໍລິການຕ່າງໆ ທີ່ຈັດສັນເພື່ອຖະໜອມ ຫລືເພື່ອການກັບຄືນຫາກັນ ຂອງຄອບຄົວ;
- (ii) ເປັນຜູ້ທີ່ຂາດຊ່ອງທາງໄປເຖິງ, ຫລືປະຕິເສດໃນການໃຊ້ ການບໍລິການຕ່າງໆເຫລົ່ານີ້; ແລະ
- (iii) ເປັນຜູ້ທີ່ພໍ່ແມ່ມີສິ່ງຢັ້ງຢືນການສືບຕໍ່ ແຕ່ກໍບໍ່ສຳເລັດຜົນ ໃນຄວາມພະຍາຍາມທີ່ຈະຮັກສາໂຄງຮ່າງຂອງຄອບຄົວ ຫລືບໍ່ສາມາດ ຫລືບໍ່ປາຖນາສືບຕໍ່ພະຍາຍາມເພື່ອຮັກສາ ໂຄງຮ່າງຄອບຄົວ.

ພໍ່ແມ່ອາດປະກອບເອກະສານຄຳຮ້ອງ CHINS ຂຶ້ນໄດ້ ເມື່ອຫາກ ເງື່ອນໄຂຕ່າງໆໄດ້ຖືກຕາມເຄົ້າຄວາມຈຳກັດຄວາມດັ່ງກ່າວ. ເດັກເອງ ຫລືຜູ້ເຮັດວຽກສັງຄົມຂອງ DCFS ອາດປະກອບ ເອກະສານຄຳຮ້ອງ CHINS ຂຶ້ນໄດ້ ຖ້າຫາກເງື່ອນໄຂໃດໜຶ່ງ ຢູ່ເທິງນັ້ນຫາກເກີດມີຂຶ້ນ, ໂດຍສະເພາະຖ້າຫາກພໍ່ແມ່ບໍ່ອະນຸຍາດ ໃຫ້ເດັກຢູ່ບ້ານນຳ ແລະບໍ່ຈັດຫາບ່ອນໃດໃຫ້ເດັກພັກອາໄສຢູ່.

ຜູ້ປະກອບເອກະສານຄຳຮ້ອງຕ້ອງສະແດງໃຫ້ເຫັນວ່າ ເວົ້າເຈົ້າ ໄດ້ພະຍາຍາມແກ້ໄຂຄວາມຄັດແຍ່ງແລ້ວ, ຊຶ່ງໄດ້ໃຊ້ວິທີການ ທາງອ້ອມທີ່ມີເຫດຜົນຫລາຍຢ່າງທີ່ເຫລືອກຳລັງພະຍາຍາມ, ແລະ ມັນເປັນການດີທີ່ຈະໃຫ້ເດັກໄດ້ຢູ່ນອກບ້ານກ່ອນ ໃນຂະນະທີ່ຄອບຄົວ ສືບຕໍ່ເຮັດວຽກເພື່ອແກ້ໄຂຂໍ້ຂັດແຍ່ງ. ທັງພໍ່ແມ່ຫລືເດັກທີ່ປະກອບ ສຳນວນເອກະສານຂຶ້ນມານັ້ນ ຕ້ອງຜ່ານການກວດສອບສຳພາດ ກັບຜູ້ເຮັດວຽກສັງຄົມຂອງຫ້ອງການ DCFS ກ່ອນການປະກອບ ເອກະສານຮ້ອງຂໍຕໍ່ CHINS.

ຖ້າສາມອະນຸມັດໃຫ້ເດັກໄດ້ຖືກຈັດສັນຢູ່ນອກບ້ານກ່ອນ, ຕາມປົກກະຕິແລ້ວ ເດັກຈະຖືກຈັດສັນໃຫ້ຢູ່ກັບຍາດຜີ້ນ້ອງ ຫລືຢູ່ໃນບ້ານບຸນທັມທີ່ຖືກຢັ້ງຢືນ. ທາງກົມຈະກຳກັບການຈັດສັນ ແລະອຳນວຍສະດວກການບໍຣິການຮັບສິ່ງກໍ່ຕໍ່ເມື່ອເດັກຫາກຖືກຈັດສັນຢູ່ບ້ານບຸນທັມຫລືບ້ານຂອງຍາດຜີ້ນ້ອງທີ່ບໍ່ ຈຳເປັນຕ້ອງມີການຢັ້ງຢືນຈາກຮັດ. ຖ້າສາມເລືອກຈັດວາງໃຫ້ ເດັກຢູ່ບ້ານທີ່ບໍ່ແມ່ນຍາດຜີ້ນ້ອງ, ບໍ່ແມ່ນບ້ານຖືກຮັດຢັ້ງຢືນ, ທາງ DCFS ແມ່ນປິດສຳນວນ ແລະກໍ່ແຈ້ງໃຫ້ສານຮູ້ໃນເຮືອງທີ່ເຮັດແນວນັ້ນ.

ພໍ່ແມ່ຫລື DCFS ອາດຂໍໃຫ້ລົບລ້າງຮະບົບ CHINS ຂອງສາມຖ້າທາງ DCFS ບໍ່ສາມາດໃຫ້ການບໍຣິການຕ່າງໆເນື່ອງຈາກວ່າ:

- (ກ) ເດັກຫາກຂາດການຢູ່ໃນບ່ອນທີ່ສາມອະນຸມັດເປັນເວລາ **30** ມື້ຫລືຫລາຍກວ່າ ຢ່າງຕໍ່ເນື່ອງກັນ;
- (ຂ) ພໍ່ແມ່ ຫລືເດັກ, ຫລືເຂົາເຈົ້າທັງໝົດຫາກປະຕິເສດການຮ່ວມມືໃນແຜນການຊ່ວຍເຫລືອ, ເໝາະສົມທີ່ມີໃຫ້ເພື່ອແນໃສ່ການທ້ອນຄອບຄົວເຂົ້າຫາກັນ; ຫລື
- (ຄ) ທາງກົມຫາກອິດເມື່ອຍແລ້ວ ໃນການໃຫ້ແຫລ່ງຊ່ວຍເຫລືອຕ່າງໆທີ່ເໝາະສົມທີ່ມີໄວ້ໃຫ້ນັ້ນເພື່ອແກ້ໄຂການທ້ອນໂຮມກັນ.

ສາມຈະຈັດໃຫ້ມີການຝັງເຮືອງເພື່ອທົບທວນພາຍໃນ **90** ມື້ເພື່ອເບິ່ງຄວາມກ້າວໜ້າຂອງຄອບຄົວໃນການກັບຄືນຫາກັນ. ຖ້າເດັກບໍ່ສາມາດກັບບ້ານໄດ້ເມື່ອມີການຝັງເຮືອງເກີດຂຶ້ນ, ເດັກຈະສືບຕໍ່ຢູ່ໃນບ່ອນເດີມຈົນດົນເຖິງຫົກເດືອນຫລືກວ່ານັ້ນໄດ້. ຫລັງຈາກເກົ້າເດືອນ, ເດັກຕ້ອງກັບບ້ານ.

ທາງສາມອາດສົ່ງພໍ່ແມ່ໃຫ້ເຂົ້າຮັບການອົບຮົມກັບເດັກ ຫລືກັບການບໍຣິການອື່ນໆໃດໜຶ່ງ ເພື່ອຊ່ວຍເດັກກັບບ້ານໄວເທົ່າທີ່ຈະໄວໄດ້.

ຖ້າເດັກຫາກຫລົ້ມເຫລວປະຕິບັດຕາມຄໍາສັ່ງຂອງ CHINS, ຜູ້ພິພາກສາອາດພົບເຫັນວ່າເດັກນັ້ນໝື່ນປະມາດຕໍ່ ຄໍາສັ່ງຂອງສານແລະປັບໃໝເດັກ ແລະ/ຫລືກັກຂັງເດັກດົນຈົນເຖິງເຈັດມື້ໄດ້. ພໍ່ແມ່ກໍ່ອາດຖືວ່າໄດ້ໝື່ນປະມາດຕໍ່ສານຄືກັນ ຖ້າຫາກບໍ່ປະຕິບັດຕາມຄໍາສັ່ງຕ່າງໆຂອງສານ.

ເພື່ອຂ່າວຂໍ້ມູນເພີ່ມເຕີມກ່ຽວກັບ FRS, ARY, ຫລື CHINS, ໃຫ້ໂທຫາຫ້ອງການບໍລິການຕ່າງໆໃນການຊ່ວຍຄອບຄົວກັບຄືນຫາກັນທີ່ລົງລາຍຊື່ໃນປື້ມໂທຣະສັບໃນຮັດວໍຊິງຕັນຂອງທ່ານ, ກົມສັງຄົມສົງຄາະ ແລະສາທາຣະນະສຸກ, ພະແນກບໍລິການຕ່າງໆສໍາລັບເດັກແລະຄອບຄົວ.

## ແຫລ່ງຊ່ວຍເຫລືອຕ່າງໆຕາມເຂດຊຸມຊົນ

### ບໍລິການຕ່າງໆດ້ານການປີ້ນປົວ

ສໍາລັບການບໍລິການຕ່າງໆທາງສຸຂະພາບຈິດ, ເດັກແລະ/ຫລືພໍ່ແມ່ຄວນຕິດຕໍ່ຫາສູນກາງບໍລິການສຸຂະພາບຈິດໂດຍກົງໂລດ.

ສໍາລັບການບໍລິການຕ່າງໆຂອງໂຄງການຕ່າງໆດ້ານການຕິດຢາເສບຕິດ, ເດັກແລະ/ຫລືພໍ່ແມ່ຄວນໂທຫາສາຍບໍລິການ **24** ຊົ່ວໂມງທີ່ຊ່ວຍເຫລືອເຮືອງຕິດເຫລົ້າ ແລະຢາເສບຕິດໃນເລກທີ່ບໍ່ໄດ້ເສັຽຄ່າ **1-800-562-1240** (ສະເພາະຮັດວໍຊິງຕັນທໍ່ນັ້ນ).

### ຂໍ້ເທັດຈິງຕ່າງໆເຮືອງການໄປໂຮງຮຽນ

ກົມ DSHS ບໍ່ໄດ້ຮ່ວມໃນກິດຈະກຳທີ່ກ່ຽວກັບການຂາດໂຮງຮຽນ. ເພື່ອຮາຍລະອຽດເພີ່ມເຕີມ, ໃຫ້ຕິດຕໍ່ໄປ ຫາໂຮງຮຽນຕາມເຂດທ້ອງຖິ່ນຂອງທ່ານ ຫລືສານເຍົາວະຊົນປະຈຳຄາວຕີກໍ່ໄດ້.

ກົດໝາຍຮັດວໍຊິງຕັນໄດ້ຮຽກຮ້ອງໃຫ້ເດັກທຸກຄົນ ຢ່າງໜ້ອຍອາຍຸ **8** ປີຈົນເຖິງອາຍຸລຸດ **18** ປີ ໃຫ້ເຂົ້າໂຮງຮຽນຈະເປັນສາທາຣະນະ ຫລືໂຮງຮຽນເອກະຊົນກໍ່ຕາມ, ໂຮງຮຽນຢູ່ກັບ້ານກໍ່ໄດ້. ທາງໂຮງຮຽນອາດອະໄພການຂາດໂຮງຮຽນຊົ່ວຄາວໄດ້ເມື່ອພໍ່ແມ່ ແລະທາງໂຮງຮຽນຕົກລົງກັນໃນເຫດຜົນການຂາດຮຽນ.

ເດັກເຍົາວະຊົນຈະບໍ່ຖືກບັງຄັບໃຫ້ໄປເຂົ້າໂຮງຮຽນ ຖ້າອາຍຸ 16 ປີ  
ຫລືຫລາຍກ່ວາ ແລະ:

- (ກ) ພໍ່ແມ່ຂອງເດັກຫາກຕົກລົງວ່າເຂົາເຈົ້າບໍ່ຈຳຕ້ອງໄປໂຮງຮຽນ  
ຫລືເດັກຫາກຖືກການໂຍະຍານຖືກຕາມກົດໝາຍ; ແລະ
- (ຂ) ເດັກນັ້ນເຮັດວຽກເປັນປະຈຳແລ້ວ; ຫລື
- (ຄ) ໄດ້ຕອບສະໜອງຂໍ້ຮຽກຮ້ອງໃນການເລື່ອນຊັ້ນຮຽນ.
- (ງ) ໄດ້ຮັບປະກາດສະນິຍະບັດທຽບເທົ່າ (GED) ແລ້ວ.

*ຜົນສະທ້ອນຕ່າງໆຈາກການຂາດໂຮງຮຽນທີ່ບໍ່ໄດ້ຮັບອະໄພ*

ເຈົ້າຫນ້າທີ່ຂອງໂຮງຮຽນຕ້ອງ:

- ແຈ້ງໃຫ້ພໍ່ແມ່ຮັບຮູ້ ຫລັງຈາກການຂາດໂຮງຮຽນທີ່ບໍ່ໄດ້ຮັບ  
ອະໄພໜຶ່ງເທື່ອຕໍ່ເດືອນ;
- ນັດປະຊຸມພົບກັບພໍ່ແມ່ແລະເດັກຫລັງຈາກການຂາດໂຮງຮຽນ  
ທີ່ບໍ່ໄດ້ຮັບອະໄພສອງເທື່ອຕໍ່ເດືອນໃດເດືອນໜຶ່ງ;
- ຖືບາດກ້າວລົງມືໃນການຊ່ວຍເດັກລຸດຜ່ອນການຂາດໂຮງຮຽນ  
ຕ່າງໆ (ເຊັ່ນດັດແປງໂຄງການຮຽນຂອງໂຮງຮຽນ,  
ໃຫ້ການຊ່ວຍເຫລືອທີ່ເນັ້ນສະເພາະຕົວແກ່ເດັກ);
- ປະກອບຄຳຮ້ອງຟ້ອງການຂາດໂຮງຮຽນອື່ນຫາສານ ຫລັງຈາກ  
ການຂາດຮຽນທີ່ບໍ່ໄດ້ຮັບອະໄພເຈັດພາຍໃນເດືອນໜຶ່ງ ຫລື  
10 ເທື່ອຂອງການຂາດຮຽນທີ່ບໍ່ໄດ້ຮັບອະໄພພາຍໃນປີໜຶ່ງ.

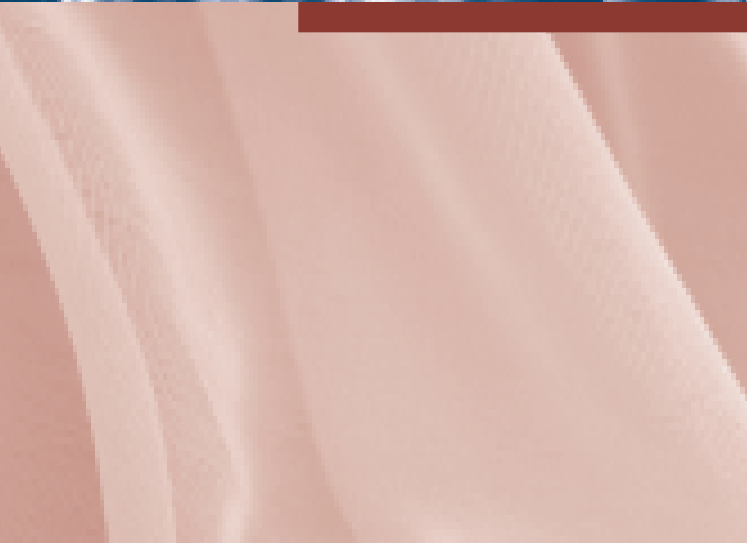
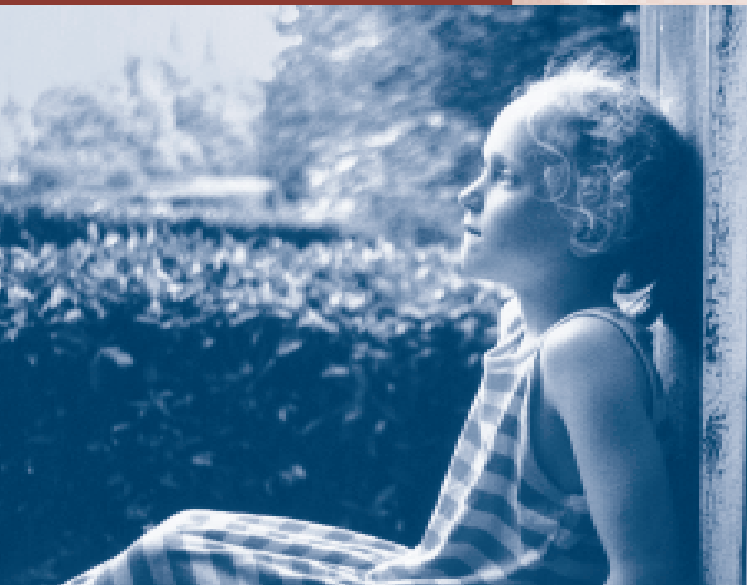


## ສາມຕ່າງໆ

- ຕ້ອງສົ່ງໃບແຈ້ງການໄປໃຫ້ແລະທຳການຝັງເຮືອງຂຶ້ນ;
- ອາດສົ່ງໃຫ້ພໍ່ແມ່ເສຍເງິນຄ່າປັບໃໝແຕ່ລະມື້ທີ່ເດັກຂາດໂຮງຮຽນທີ່ບໍ່ໄດ້ຮັບອະໄພ; ຫລືໃຫ້ການເຮັດວຽກບໍຣິການຊຸມຊົນທີ່ໂຮງຮຽນຂອງເດັກນັ້ນ.
- ອາດພົບເຫັນວ່າເດັກໄດ້ໝື່ນປະໝາດຕໍ່ສານສຳຫລັບການປະຕິເສດທີ່ຈະໄປເຂົ້າໂຮງຮຽນແລະຕັດສິນລົງໂທດແກ່ເດັກໂດຍການກັກຂັງໃນທີ່ຄຸມຂັງທີ່ໃສ່ກຸນແຈເຖິງເຈັດມື້ ຫລືຈ່າຍຄ່າປັບໃໝ, ຖືກສົ່ງໃຫ້ເຮັດວຽກແກ່ຊຸມຊົນ, ຫລືສະເໜີເຮືອງໃຫ້ຄະນະນຸແລການຂາດໂຮງຮຽນ.

## ຕຳຮວດ:

ອາດຈັບຕົວເດັກຜູ້ຂາດໂຮງຮຽນເຂົ້າຄຸມຂັງ ແລະສົ່ງເດັກໄປໂຮງຮຽນ, ພໍ່ແມ່ຂອງເດັກ, ຫລືໂຄງການປະຈຳເຂດສຳລັບເດັກທັງຫລາຍທີ່ຂາດໂຮງຮຽນ.





Children's Administration